



**SLOVENSKA POTAPLJAŠKA ZVEZA  
PODVODNA REŠEVALNA SLUŽBA**



Celovška cesta 25, 1000 Ljubljana  
Tel: +386 1 433 93 08  
E-mail: spz@spz.si

**NAČRT  
OBVEŠČANJA IN AKTIVIRANJA  
PODVODNE REŠEVALNE SLUŽBE**

	Organ	Ime in priimek	Datum	Podpis
<b>IZDELAL</b>	PRS	Vladimir BAN načelnik PRS	februar 2009	
<b>ODGOVORNA OSEBA</b>	SPZ	dr. Mitja SLAVINEC predsednik SPZ	februar 2009	
<b>PREGLEDAL</b>	URSZR	Bojan ŽMAVC generalni direktor	marec 2009	

Številka:

Datum: 25. februar 2009

## VSEBINA

<b>1</b>	<b>NAMEN</b>	<b>3</b>
<b>2</b>	<b>PODROČJE VELJAVNOSTI</b>	<b>3</b>
<b>3</b>	<b>OBVEŠČANJE</b>	<b>4</b>
<b>4</b>	<b>AKTIVIRANJE</b>	<b>5</b>
4.1.	Načini aktiviranja	5
4.2.	Zahteva o aktiviranju dodatnih reševalcev	6
<b>5</b>	<b>VODJA INTERVENCIJE</b>	<b>6</b>
<b>6</b>	<b>UPORABA HELIKOPTERJEV SLOVENSKE VOJSKE IN POLICIJE</b>	<b>6</b>
<b>7</b>	<b>POROČANJE</b>	<b>6</b>
<b>8</b>	<b>DELOVANJE PRS V DRUGIH NESREČAH</b>	<b>7</b>
<b>9</b>	<b>AŽURIRANJE SEZNAMOV REŠEVALCEV PRS</b>	<b>7</b>
<b>10</b>	<b>SEZNANITEV Z NAČRTOM OBVEŠČANJA IN AKTIVIRANJA</b>	<b>7</b>
<b>11</b>	<b>SPREMEMBE</b>	<b>7</b>
<b>12</b>	<b>RAZDELILNIK</b>	<b>7</b>
<b>13</b>	<b>PRILOGE</b>	<b>7</b>

## 1. NAMEN

S tem načrtom se ureja obveščanje in aktiviranje podvodne reševalne službe (v nadaljnjem besedilu: PRS) za izvajanje nalog v skladu z zakonodajo, ki jih izvajajo reševalne postaje PRS ter v primeru vaj in strokovnega usposabljanja.

## 2. PODROČJE VELJAVNOSTI

PRS kot enotno javno službo za zaščito, reševanje in pomoč na območju celotne države za reševanje iz vode organizira Slovenska potapljaška zveza (v nadaljnjem besedilu: SPZ) v okviru 15 reševalnih postaj PRS (v nadaljnjem besedilu: RP).

Območja delovanja Skupin RP in posameznih RP po Regijskih centrih za obveščanje in občinah, pri čemer je pokrito celotno območje države, so naslednja (notranja organizacija RP in skupin RP je opredeljena v **Prilogi št.1**):

### 1. SKUPINA PRIMORSKA

ReCO	REŠEVALNA POSTAJA	OBČINE
KOPER	Koper	Koper, Izola , Piran.
N. GORICA	Tolmin	Tolmin, Bovec, Kobarid, Cerknjo, Kanal.
N. GORICA	Nova Gorica	N. Gorica, Idrija, Ajdovščina, Vipava, Miren, Kostanjevica, Šempeter-Vrtojba, Renče-Vogrsko.
POSTOJNA	Nova Gorica	Sežana, Postojna, Cerknica, Divača, Pivka, Komen, Loška dolina, Hrpelje, Kozina, Ilir. Bistrica, Bloke.

### 2. SKUPINA LJUBLJANA IN GORENJSKA

ReCO	REŠEVALNA POSTAJA	OBČINE
LJUBLJANA	Ljubljana	Ljubljana, Litija, Kamnik, Lukovica, Vodice, Domžale, Mengeš, Moravče, Medvode, Dol, Horjul, Logatec, Vrhnika, Brezovica, Ig, Borovnica, Škofljica, V. Lašče, Grosuplje, Ivančna Gorica, Dobrova-Polhov Gradec, Komenda, Log-Dragomer, Šmartno pri Litiji, Trzin.
TRBOVLJE	Ljubljana	Trbovlje, Hrastnik, Zagorje.
KRANJ	Kranj	Kranj, Tržič, Preddvor, Naklo, Šenčur, Žiri, Škofja Loka, Železniki, Gorenja vas-Poljane, Cerklje na Gorenjskem, Jezersko.
KRANJ	Bled	Bled, Kranjska Gora, Radovljica, Jesenice, Bohinj, Žirovnica, Gorje.

### 3. SKUPINA DOLENJSKA IN POSAVJE

ReCO	REŠEVALNA POSTAJA	OBČINE
NOVO MESTO	Novo Mesto	N. Mesto, Trebnje, Škocjan, Semič, Šentjernej, Črnomelj, Metlika, Žužemberk, Dolenjske Toplice, Mirna Peč, Mokronog-Trebelno, Šentrupert, Šmarješke Toplice.

LJUBLJANA	Kočevje	Kočevje, Ribnica, Dobrepolje, Loški Potok, Osilnica, Sodražica, Kostel.
KRŠKO	Krško	Krško, Sevnica, Brežice, Kostanjevica na Krki.

## 4. SKUPINA ŠTAJERSKA

ReCO	REŠEVALNA POSTAJA	OBČINE
CELJE	Celje	Celje, Žalec, Vojnik, Vitanje, Zreče, Radeče, Slov. Konjice, Rogaška Slat., Laško, Šmarje, Šentjur, Kozje, Podčetrtek, Rogatec, Štore, Braslovče, Bistrica ob Sotli, Tabor, Prebold, Polzela, Vransko, Dobje, Dobrna, Rečica.
CELJE	Velenje	Velenje, Luče, Ljubno, Gornji Grad, Nazarje, Mozirje, Šmartno ob Paki, Šoštanj, Solčava
SLOVENJ GRADEC	Velenje	Slovenj Gradec, Ravne, Dravograd, Radlje, Podvelka, Muta, Vuzenica, Mežica, Črna, Prevalje, Mislinja, Ribnica na Pohorju.
MARIBOR	Maribor	Maribor, Kungota, Šentilj, Lenart, Pesnica, Duplek, Slov. Bistrica, Rače, Starše, Ruše, Oplotnica, Lovrenc na Pohorju, Miklavž na Dravskem Polju, Hoče – Slivnica, Selnica ob Dravi, Benedikt, Sveta Ana v Slovenskih goricah, Cerkevjak, Brda, Makole, Sv. Trojica, Poljčane.

## 5. SKUPINA POMURJE IN PODRAVJE

ReCO	REŠEVALNA POSTAJA	OBČINE
MURSKA SOBOTA	Murska Sobota	Mur. Sobota, Cankova, Rogaševci, Kuzma, Gor. Petrovci, Hodoš, Puconci, Moravske Toplice, Beltinci, Črenšovci, Lendava, Tišina, Kobilje, Dobrovnik, Grad, Turnišče, Velika Polana, Odranci, Šalovci.
MURSKA SOBOTA	Gornja Radgona	Gor. Radgona, Radenci, Sv. Jurij ob Ščavnici, Ljutomer, Križevci pri Ljutomeru, Veržej, Razkrižje, Apače.
PTUJ	Ptuj	Ptuj, Kidričevo, Majšperk, Videm, Zavrč, Gorišnica, Dornava, Juršinci, Destrnik, Ormož, Hajdina, Markovci, Podlehnik, Sveti Andraž v Slovenskih Goricah, Trnovska Vas, Žetale, Cerkevjak, Središče ob Dravi, Sv. Tomaž.

Razdelitev območij delovanja RP PRS je razvidna iz **Priloge št. 2**. Kot pomoč delavcem v ReCO - podrobno razdelitev območij, v sodelovanju z URSZR, po potrebi pripravi PRS. V kolikor obstaja dvom, zaradi lokacije ponesrečenca, o pristojnosti posamezne RP, se aktivirajo reševalci obeh RP.

## 3. OBVEŠČANJE

Klice v sili na telefonsko številko 112 sprejemajo regijski centri za obveščanje (v nadaljnjem besedilu: ReCO), ki zagotavljajo informacijsko in komunikacijsko podporo pri vodenju in izvajanju zaščite, reševanja in pomoči.

PRS oziroma reševalci PRS morajo v skladu s predpisi, ob nesrečah in drugih pogojih na vodah, ki so pomembni za varstvo pred nesrečami, brez odlašanja obvestiti pristojni ReCO na telefonsko številko 112, če jih o nesreči ne obvesti pristojni ReCO.

Obvestilo o nesreči lahko sprejme ReCO ali Operativno komunikacijski center policijske uprave (v

nadaljnem besedilu: OKC PU). Takoj po prejemu obvestila si ReCO in OKC PU medsebojno izmenjata vse razpoložljive podatke o času in kraju nesreče, številu poškodovanih in drugih okoliščinah povezanih z nesrečo ter podatke o izvedenih ukrepih in aktivnostih v zvezi z reševanjem.

ReCO, na območju katerega poteka reševalna intervencija, mora o vsaki reševalni intervenciji PRS obvestiti CORS in pristojni OKC PU Ministrstva za notranje zadeve. ReCO ali CORS o vsaki večji reševalni intervenciji, predvsem tisti, v kateri sodeluje večje število reševalcev iz več RP, obvesti načelnika PRS oziroma njegovega namestnika, če ta ni dosegljiv, pa enega od članov vodstva. To stori tudi v primeru, če ob večjih akcijah vodstvo SPZ oziroma PRS samo ne zahteva ali odredi aktiviranja. V takšnih primerih CORS o nesreči obvesti generalnega direktorja Uprava Republike Slovenije za zaščito in reševanje (v nadaljnjem besedilu: URSZR) ali njegovega namestnika oziroma poveljnika CZ RS oziroma njegovega namestnika.

#### 4. AKTIVIRANJE

Aktiviranje reševalcev PRS lahko zahteva vodja intervencije oziroma druge osebe v skladu s predpisi.

Osebe, pristojne za aktiviranje reševalcev PRS, lahko v posameznih primerih odredijo tudi aktiviranje drugih ali dodatnih reševalcev.

##### 4.1. Načini aktiviranja

Aktiviranje reševalcev PRS izvajajo centri za obveščanje in sicer aktiviranje izvede ReCO, na območju katerega se je zgodila nesreča.

Aktiviranje reševalcev PRS se izvaja po seznamu reševalcev (**Prilogi št. 3 in 4**) tako, da se najprej pokliče vodjo RP na območju katere se je nesreča pripetila. Če vodja reševalne postaje ni dosegljiv se kliče naprej po seznamu. V primeru večje nesreče ali v primeru, da ni mogoče doklicati nobenega izmed reševalcev krajevno pristojne RP se kliče vodjo skupine RP. V primeru, da ta ni dosegljiv, se kliče po seznamu reševalcev krajevno najbližje reševalne postaje.

Če se je zgodila nesreča ali je prišlo do potrebe po reševalcih na območjih, ki jih pokrivajo ReCO, na katerih ni RP PRS, pri aktiviranju sodelujeta tudi CORS in ReCO, na območju katerega se nahaja RP PRS, ki pokriva tudi določena območja v drugih regijah. Pri tem velja, da se informacije o nesreči, ki jih zbere ReCO na območju nesreče, praviloma preko CORS posredujejo ReCO, na območju katerega je RP PRS, zadolžena za območje nesreče. Slednji nato aktivira pristojno RP PRS.

Primarna oblika aktiviranja reševalcev PRS je sistem osebne klica ZARE in sistem radijskih zvez ZARE. Sekundarna oblika je sistem javnih telefonskih zvez, ki jih zagotavljajo operaterji stacionarnega in mobilnega telefonskega prometa.

ReCO o nesreči obvesti prvega dosegljivega reševalca PRS po seznamu. Ko ReCO vzpostavi stik s prvim dosegljivim reševalcem PRS, ga seznanji z informacijami o nesreči (čas, kraj, število poškodovanih, drugo), nato pa po njihovi zahtevi, praviloma preko sprejemnikov osebne klica, aktivira ostale reševalce pristojne RP.

Takoj po končanem aktiviranju reševalcev PRS mora ReCO reševalcem preko vseh repetitorskih postaj v regiji preko sistema radijskih zvez ZARE dvakrat v razmaku petih minut posredovati govorno sporočilo z do tedaj znanimi bistvenimi podatki o nesreči. Če je do nesreče prišlo v regiji, na območju katere ni nobene RP RS, mora biti takšno sporočilo posredovano tako iz ReCO, na območju katerega se je zgodila nesreča kot iz ReCO, na območju katerega je RP PRS, ki je zadolžena za območje, kjer je prišlo do nesreče.

Če na območju RP, kjer se je dogodila nesreča, ni dosegljiv nobeden od reševalcev PRS, se aktivira najbližjo sosednjo RP, ReCO pa o tem obvesti CORS, ta pa načelnika PRS oziroma njegovega namestnika ali prvega dosegljivega iz vodstva. Če je najbližja RP na območju drugega ReCO, se aktiviranje izvede tako, da se zahteva iz ReCO, na območju katerega se je zgodila nesreča, prenese preko CORS na pristojni ReCO, ki aktivira najbližjo RP.

Takoj po prejemu poziva oziroma klica za aktiviranje iz pristojnega ReCO se morajo reševalci PRS javiti vodji intervencije.

#### **4.2. Zahteva o aktiviranju dodatnih reševalcev**

V primeru, da vodja intervencije oceni, da reševalci aktivirane RP ne zmorejo sami učinkovito posredovati, obvesti vodjo skupine RP. V kolikor ta ne more zagotoviti zadostnega števila reševalcev PRS o tem obvesti načelnika PRS ali namestnika načelnika, ki odredi iz katerih RP oziroma skupin RP se na kraj intervencije napoti večje število reševalcev. Nato vodja intervencije zaprosi za pomoč ReCO, na območju katerega poteka intervencija, hkrati pa mora povedati, katere reševalce dodatnih RP potrebuje. ReCO o tem obvesti dodatne RP in CORS.

### **5. VODJA INTERVENCIJE**

Vodja intervencije je praviloma prvi dosegljivi reševalec po spisku posamezne RP oziroma reševalec, ki je prvi na mestu nesreče. Ob večjih nesrečah, ko je aktivirano večje število reševalcev iz več RP, je vodja intervencije praviloma še vedno začetni vodja intervencije, razen, če se ne dogovorijo drugače (potrebno obvestiti pristojni ReCO).

Na zahtevo vodje intervencije se lahko v skladu s predpisi aktivirajo tudi druge enote za zaščito in reševanje, ki so nujno potrebne za izvedbo intervencije (gasilci, reševalci JRS...).

### **6. UPORABA HELIKOPTERJEV SLOVENSKE POLICIJE IN VOJSKE PRI REŠEVANJU**

Če je potrebno v nesreči uporabiti tudi helikopter slovenske policije ali vojske, se centri za obveščanje ravnaajo po postopkih, določenih z veljavnim dokumentom, ki ureja aktiviranje državnih zrakoplovov.

### **7. POROČANJE**

Vodja intervencije mora pred odhodom na intervencijo obvestiti pristojni center za obveščanje o tem, da so reševalci odšli na intervencijo in koliko reševalcev PRS se je po oddaji klica oziroma poziva za aktiviranje s strani pristojnega centra za obveščanje javilo vodji intervencije.

Vodja intervencije mora po prihodu na kraj nesreče ReCO seznaniti zlasti z vrsto, obsegom in posledicami nesreče, s podatki o mrtvih, poškodovanih ali pogrešanih, o morebitni pomoči dodatnih sil za zaščito, reševanje in pomoč ter izvajanju morebitnih zaščitnih ukrepov.

Vodja intervencije mora pristojnemu ReCO poročati o razmerah na kraju nesreče in poteku intervencije v rednih časovnih presledkih in sicer vsake štiri ure prvih 24 ur oziroma po preteku 24 ur enkrat dnevno, praviloma ob koncu vidnega dela dneva in ob vsaki bistveni spremembi razmer na kraju nesreče.

Po končani intervenciji mora vodja intervencije ReCO poročati o posledicah nesreče, številu mrtvih, poškodovanih ali pogrešanih ljudi in živali, če so se ti podatki med intervencijo spremenili, o številu in delu sil za zaščito, reševanje in pomoč ter drugih organov ter služb, vključenih v intervencijo ter drugih pomembnejših podatkih v zvezi z intervencijo. Vodja intervencije mora poročilo o izvedbi

intervencije v sistem za elektronsko poročanje o nesrečah in intervencijah (v nadaljnjem besedilu: SPIN) vključno s stroški intervencije vnesti čimprej, najkasneje pa v petih dneh po zaključku intervencije.

## **8. DELOVANJE PRS V DRUGIH NESREČAH**

Ob drugih večjih naravnih in drugih nesrečah, ob katerih je poleg ostalih sil za zaščito, reševanje in pomoč potrebno sodelovanje PRS, le ta deluje v skladu z odločitvami vodij intervencij oziroma odločitvami pristojnih poveljnikov civilne zaščite.

V tem primeru je vodja reševalcev PRS podrejen vodji intervencije in odgovoren za vodenje svojih reševalcev.

## **9. AŽURIRANJE SEZNAMOV REŠEVALCEV PRS**

SPZ je dolžna redno, vsaj enkrat letno (praviloma ob koncu leta za naslednje leto), URSZR posredovati ažurirane sezname reševalcev PRS. URSZR potrebne podatke posreduje pristojnim ReCO.

## **10. SEZNANITEV Z NAČRTOM OBVEŠČANJA IN AKTIVIRANJA**

Z načrtom obveščanja in aktiviranja PRS je SPZ dolžna obvestiti RP PRS, ki morajo svoje člane seznaniti z načrtom, URSZR pa ReCO. URSZR obvešča SPZ o veljavnih predpisih, ki urejajo to področje.

## **11. SPREMEMBE**

Pri spremembi ali dopolnitvi načrta je potrebno izdati novo izdajo postopka z novo številko in datumom izdaje, kakor tudi nov seznam veljavnih dokumentov.

## **12. RAZDELILNIK**

Prejemniki dokumenta so:

URSZR, SPZ, CORS, ReCO - Izpostave URSZR, GŠSV, OKC PU, OKC GPU.

## **13. PRILOGE**

Priloga št. 1:

Notranja organizacija reševalnih postaj in skupin reševalnih postaj PRS.

Priloga št. 2:

Območja delovanja reševalnih postaj PRS.

Priloga št. 3:

Seznam reševalcev PRS.

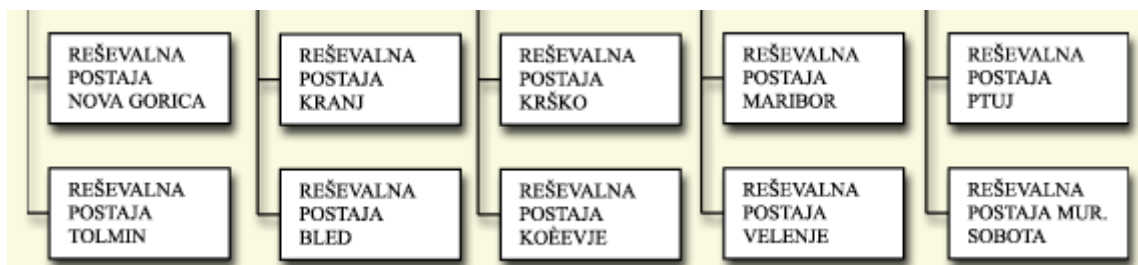
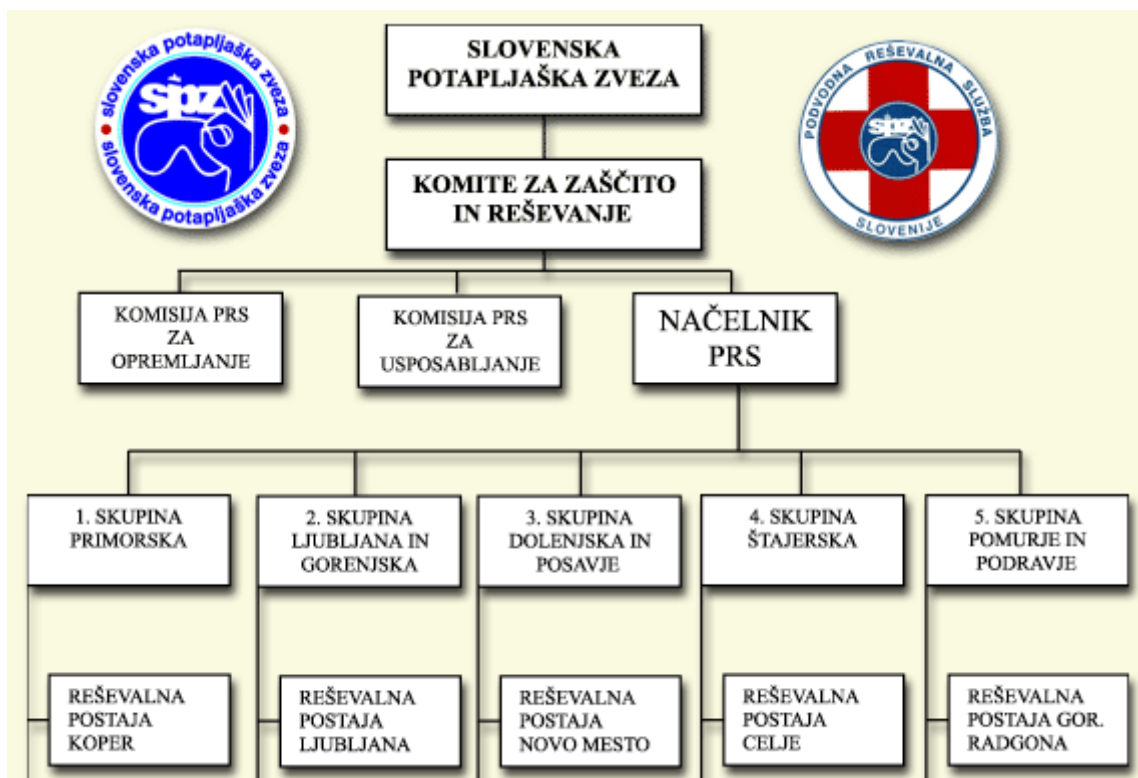
Priloga št. 4:

Seznam vodstva PRS in vodje skupin reševalnih postaj PRS.

Priloga št. 5:

Diagram poteka aktiviranja in izvajanje intervencije.

Notranja organizacija reševalnih postaj in skupin reševalnih postaj PRS:



Območja delovanja reševalnih postaj PRS:



Seznam reševalcev PRS:

## Priloga št. 4:

Seznam vodstva PRS in vodje skupin reševalnih postaj PRS.

Predsednik SPZ	dr. Mitja Slavinec	031 320 992
Načelnik PRS	Vladimir Ban	041 685 166

REŠEVALNA POSTAJA	DRUŠTVO-SEDEŽ RP	IME ČLANA RP	PRIMEK ČLANA RP	KAT	FUNKCIJA V RP	GSM
KOPER	PLK Koper	VASJA	JAKOMIN	M1	VODJA SKUPINE	041 847 281
NOVA GORICA	DPD SOČA	ANDREJ	ŠEKLI	M1	VODJA POSTAJE	041 558 705
TOLMIN	DPD Tolmin	ALEŠ	VELIKONJA	M1	VODJA POSTAJE	041 778 892
LJUBLJANA	KROTA-SUB	VLADIMIR	BAN	M1	NAČELNIK PRS	041 685 166
KRANJ	DPD Kranj	JANEZ	BRILLY	P4	VODJA POSTAJE	031 330 716
BLED	DPD Bled	VLADIMIR	JAKOVAC	M1	VODJA POSTAJE	041 375 886
NOVO MESTO	KPA Novo mesto	JURE	GROS	M1	VODJA SKUPINE	041 737 250
KOČEVJE	PONIREK	VALENTIN	BEGIČ	P4	VODJA POSTAJE	041 503 370
KRŠKO	DPD VIDRA	ŽELJKO	POVH	M1	VODJA POSTAJE	031 659 003
CELJE	PD Celje	ERLEND	MADRONIČ	M3	VODJA POSTAJE	041 588 050
MARIBOR	PD Maribor	VOJKO	LAH	M3	VODJA POSTAJE	041 629 946
VELENJE	JEZERO	ANTON	TRAVNER	M3	VODJA SKUPINE	041 781 864
GOR. RADGONA	GA-PO-RA	MARKO	ŠAJNOVIČ	M1	VODJA SKUPINE	041 800 552
MURSKA SOBOTA	PD M. Sobota	GORAN	KLEMENČIČ	M1	VODJA POSTAJE	031 399 880
PTUJ	PD Ptuj	MILAN	MATIJEVIČ	M1	VODJA POSTAJE	031 634 870

Diagram poteka aktiviranja in izvajanje intervencije

