



**SLOVENSKA POTAPLJAŠKA ZVEZA  
PODVODNA REŠEVALNA SLUŽBA**



Celovška cesta 25, 1000 Ljubljana  
Tel: +386 1 433 93 08  
E-mail: spz@spz.si

**MERILA  
ZA ORGANIZIRANJE, USPOSABLJANJE IN OPREMLJANJE  
PODVODNE REŠEVALNE SLUŽBE**

	Organ	Ime in priimek	Datum	Podpis
<b>IZDELAL</b>	PRS	Vladimir BAN načelnik PRS	februar 2009	
<b>ODGOVORNA OSEBA</b>	SPZ	dr. Mitja SLAVINEC predsednik SPZ	februar 2009	
<b>SOGLAŠA</b>	URSZR	Bojan ŽMAVC generalni direktor	marec 2009	

Številka:  
Datum: 25. februar 2009

## **VSEBINA**

<b>1</b>	<b>IZHODIŠČA</b>	<b>3</b>
<b>2</b>	<b>ORGANIZACIJA PODVODNE REŠEVALNE SLUŽBE SLOVENIJE</b>	<b>3</b>
2.1.	Organizacijska shema PRS	4
2.2.	Teritorialna pokritost Slovenije in sedeži reševalnih postaj PRS	5
<b>3</b>	<b>IZOBRAŽEVANJE IN USPOSABLJANJE ČLANOV PRS</b>	<b>5</b>
<b>4</b>	<b>OPREMLJANJE PODVODNE REŠEVALNE SLUŽBE</b>	<b>7</b>

## 1. IZHODIŠČA

Pri oblikovanju meril za organiziranje, usposabljanje in opremljanje so bila upoštevana naslednja izhodišča:

- Podvodna reševalna služba je javna služba za zaščito, reševanje in pomoč, ki jo kot enotno javno službo na območju celotne države za reševanje iz vode organizira Slovenska potapljaška zveza.
- Dejavnost podvodne reševalne službe sofinancira Ministrstvo za obrambo, Uprava RS za zaščito in reševanje, v sorazmerni višini sredstev določenih v proračunu RS za sofinanciranje dejavnosti državnih enot za zaščito in reševanje in pomoč, pri čemer se kot izhodišče upošteva 60 potapljačev različnih specialnosti.
- V Podvodno reševalno službo Slovenije je vključenih nad 130 potapljačev reševalcev.

### ➤ ORGANIZACIJA PODVODNE REŠEVALNE SLUŽBE SLOVENIJE

Podvodna reševalna služba (v nadaljnjem besedilu: PRS) Slovenije je bila ustanovljena na I. zboru reševalcev Slovenije na Igu, dne 5.4. 1995. Nastala je z združitvijo bivših občinskih enot CZ za reševanje iz vode in na vodi in Republiške reševalne enote.

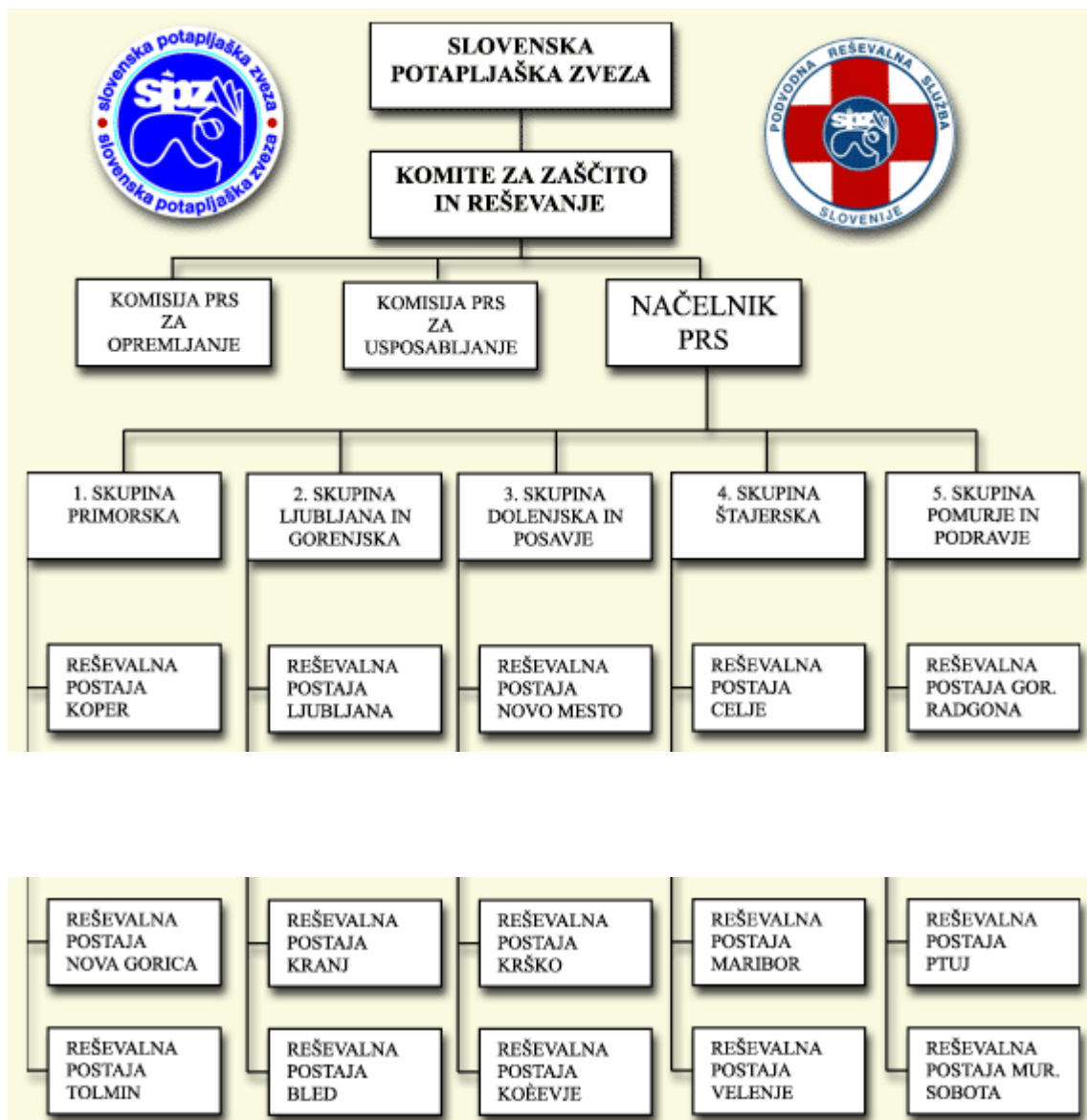
S spremembo Zakona o varstvu pred naravnimi in drugimi nesrečami (Ur. list RS št. 51/2006) je na podlagi 74. člena Podvodna reševalna služba pridobila status javne službe za zaščito, reševanje in pomoč.

PRS je posebna organizacija oblika znotraj Slovenske potapljaške zveze (v nadaljnjem besedilu: SPZ) in ni organizirana kot samostojna pravna oseba zasebnega prava. Pri posameznih potapljaških društvih, ki so člani SPZ so organizirane reševalne postaje kot posebne notranje organizacijske oblike. Osnovno organizacijsko obliko Podvodne reševalne službe določa Statut SPZ, ki določa, da je Komite za zaščito in reševanje posebno delovno telo, ki za svoje delo odgovarja edino skupščini SPZ. Komite sestavljajo potapljači reševalci, ki so istočasno vodje skupin reševalnih postaj, načelnik PRS, namestnik načelnika in pomočnik načelnika. Načelnik PRS je istočasno po statutu samem član predsedstva SPZ.

V skladu s 74. členom Zakona o varstvu pred naravnimi in drugimi nesrečami opravlja podvodno reševalno službo, kot javno službo petnajst reševalnih postaj, ki teritorialno pokrivajo celotno območje Republike Slovenije. Notranje so reševalne postaje Podvodne reševalne službe Slovenije organizacijsko oblikovane in združene v skupine po tri reševalne postaje skupaj. Reševalne postaje so združene v skupine po teritorialnem ključu kot sledi:

- 1) Primorska: RP Koper, RP Nova Gorica, RP Tolmin.
- 2) Ljubljana in Gorenjska: RP Ljubljana, RP Kranj, RP Bled.
- 3) Dolenjska in Posavje: RP Novo mesto, RP Krško, RP Kočevje.
- 4) Štajerska: RP Celje, RP Maribor, RP Velenje.
- 5) Pomurje in Podravje: RP Gornja Radgona, RP Ptuj, RP Murska Sobota.

## 2.1. Organizacijska shema PRS



## 2.2. Teritorialna pokritost Slovenije in sedeži reševalnih postaj PRS



## 3. IZOBRAŽEVANJE IN USPOSABLJANJE ČLANOV PRS

Za izobraževanje in usposabljanje potapljačev reševalcev v sestavi PRS in naročnike izven PRS je zadolžena Komisija za vzgojo in kadre, ki deluje v sestavu Komiteja za zaščito in reševanje v PRS.

Komisija deluje v skladu s Pravilnikom PRS in je odgovorna Komiteju in načelniku PRS.

### a) cilji

Cilji izobraževanja in usposabljanja so izraženi predvsem v izvajanju naslednjih bistvenih elementov uspešnega delovanja na tem področju:

- poenotenje sistema izobraževanja za vse potapljače reševalce,
- vzdrževanje stalne, visoke stopnje usposobljenosti,
- vključevanje članov v sistem načrtovanja in odločanja,
- zagotavljanje ustreznega kadra za prihodnost,
- razvoj kreativnosti in inovativnosti,
- zagotavljanje kakovostne izvedbe posameznih aktivnosti,
- varno izvajanje preventivnih in reševalnih aktivnosti in
- vzpodbujanje identifikacije članstva z matično postajo in PRS

Omenjene cilje je možno doseči z odgovornim odnosom celotnega članstva PRS do zastavljenih nalog za kar pa je posebej zadolženo vodstvo PRS in Reševalnih postaj.

### b) planiranje

Uspešno planiranje je povezano z upoštevanjem in določitvijo naslednjih posameznih elementov izobraževanja in usposabljanja:

- program,
- trajanje,
- število udeležencev in
- stroški

Plan na nivoju PRS izdelava vodja Komisije za vzgojo in kadre, ostali plani se izdelajo na nivoju RP v sodelovanju z vodjo Skupine. Za izdelavo planov v RP se uporablja obrazec 202 PRS in mora biti usklajen s planom PRS.

### c) izobraževanje

Za izobraževalne programe je skupno, da je uspešen zaključek posameznega izobraževalnega programa predpogoj za kadrovanje in napredovanje znotraj PRS. Vsi izobraževalni programi so izdelani in organizirani na enotnem, centralnem nivoju. Izvajajo se po Skupinah reševalnih postaj. Nosilec je Komisija za vzgojo in kadre.

Podrobneje so programi izobraževanja opredeljeni v učnih načrtih, iz katerih je razvidna vsebina in obseg posameznih izobraževalnih programov ter cilj in dinamika same izvedbe.

Osnova je tečaj **temeljnega izobraževanja** za pridobitev naziva **potapljač reševalec** in tečaj za pridobitev naziva **inštruktor PRS**.

#### Shema (načrt) izobraževanja:

Program	Ciljna skupina	Namen	Dinamika izvedbe	Izvajalec	Preiz. znanja
tečaj-temeljno izobraževanje	kandidati za potapljače reševalce	pridobitev naziva potapljač reševalec	praviloma 1x letno	komisija za vzgojo PRS	DA
tečaj za potapljače inštruktorje PRS	izkušeni potapljači inštruktorji CMAS	pridobitev naziva inštruktor PRS	praviloma 1x na 3 leta	komisija za vzgojo PRS	NE
tečaj za vodje RP in vodje skupin	vodje RP in vodje skupin	pridobiti kader za usposabljanje v RP	praviloma 1x letno	komisija za vzgojo PRS	NE

### d) usposabljanje

Smoter usposabljanja pripadnikov PRS je pridobivanje novih znanj in ohranjanja že pridobljenih. Poteka tekom celega leta na terenu, ki ga pokrivajo posamezne Reševalne postaje. Nosilci usposabljanja so vodje Skupin in vodje Reševalnih postaj.

Poudarek je na t.i. **dopolnilnem usposabljanju**, ki vsebuje predvsem vaje iz preiskovanja terena in iskanja ljudi in potopljenih predmetov na določenem območju v oteženih pogojih.

Vodje Skupin in vodje Reševalnih postaj za vsako usposabljanje sestavijo poročilo in ga dostavijo vodji Komisije za vzgojo in kadre, ki vodi tudi centralno evidenco o udeležbi na usposabljanjih in evidenco o doseženi stopnji usposobljenosti. Za poročila o usposabljanju se uporablja obrazec 201 PRS. Udeležba na tečajih in usposabljanjih se udeležencem vpiše v Knjižico potapljača reševalca in potrdi s strani vodje tečaja ali usposabljanja.

#### Shema (načrt) usposabljanja:

Program usposabljanja	Ciljna skupina	Namen usposabljanja	Dinamika izvedbe	Izvajalec usposabljanja
Dopolnilno usposabljanje	Reševalna postaja	Usposobiti pot. Reševalce za delovanje v oteženih pogojih	1 x letno	Vodje RP
Dopolnilno usposabljanje	Skupina RP	Spoznavanje terena lastne in sosednjih RP v skupini, dostopi, preiskovanje tere.	3 x letno	Vodje skupin
Dopolnilno usposabljanje	Reševalna postaja	7 dnevno usposabljanje, globinsko, nočno, orientac. kondicijsko, itd.	1 x letno	Vodje RP

iv.

**OPREMLJANJE PODVODNE REŠEVALNE****SLUŽBE**

Zaščitna in reševalna oprema oziroma orodja za zaščito, reševanje in pomoč se praviloma deli na osebno in skupno opremo:

<b>z. št.</b>	<b>naziv opreme</b>	<b>k. enota</b>	<b>kol.</b>	<b>amort.</b>
<b>1</b>	<b>Osebna oprema</b>			
1 01	maska	kos	60	5
1 02	dihalka	kos	60	5
1 03	plavuti	kos	60	5
1 04	obleka, mokra	kos	60	5
1 05	kompenzator plovnosti	kos	60	5
1 06	suha obleka	kos	60	10
1 07	podobleka za suho obleko	kos	60	10
1 08	pas z utežmi za suho obleko	kos	60	10
1 09	pas z utežmi za mokro obleko	kos	60	10
1 10	jeklenka	kos	60	10
1 11	regulator, glavni	kos	60	10
1 12	regulator, pomožni	kos	60	10
1 13	konzola manometer - kompas	kos	60	5
1 14	računalnik, podvodni	kos	60	10
1 15	nož	kos	60	10
1 16	svetilka, podvodna	kos	60	5
1 17	torba za opremo	kos	60	10
1 18	kombinezon	kos	60	5
1 19	vetrovka in hlače, nepremočljiva	kos	60	10
1 20	nogavice, neoprenske	kos	60	2
1 21	rokavice, neoprenske	kos	60	2
1 22	čelada, zaščitna	kos	60	10
1 23	jopič, rešilni	kos	60	10
1 24	maska, obrazna	kos	60	5
1 25	škornji, neoprenski	kos	60	3
1 26	kapa	kos	60	5

\* Število kosov opreme Podvodna reševalna služba prilagaja številu aktivnih potapljačev reševalcev. Večja količina kot je razvidna iz razpredelnice se praviloma financira iz lastnih sredstev SPZ in društev ter sredstev lokalnih skupnosti.

<b>z. št.</b>	<b>naziv opreme</b>	<b>k. enota</b>	<b>kol.</b>	<b>amort.</b>
---------------	---------------------	-----------------	-------------	---------------

**2 Skupna oprema**

201	kompresor, prenosni	kos	15	15
202	računalnik, prenosni	kos	15	5
203	tiskalnik, barvni	kos	15	5
204	vmesnik, memo maus	kos	15	5
205	čoln 6-8 oseb, gumenjak, mehko dno	kos	6	15
206	čoln 6-8 oseb, gumenjak, trdo dno	kos	7	15
207	čoln 6-8 oseb, raft	kos	2	15
208	motor, izvenkrmni	kos	13	15
209	lafeta za prevoz čolna	kos	15	15
210	telefon, podvodni 2+1	kos	15	10
211	radijska postaja, ročna	kos	30	10
212	kovček, medicinski za reanimacijo	kos	15	10
213	padalo, podvodno	kos	15	10
214	boja, markirna	kos	30	5
215	pozivnik	kos	30	10
216	škripec, ročni	kos	15	15
217	vesla	kos	60	10
218	sidro	kos	30	15
219	vrvi, karabini in ostali drobni material	kos	po potrebi	5
220	Vrvica, markirna z navijalcem	kos	15	5
221	manometer, kontrolni	kos	15	10
222	navigacijska naprava, GPS	kos	15	10
223	zaščita elise motorja	kos	13	15
224	projektor, video	kos	5	5
225	ponjava za čoln	kos	15	5
226	agregat, električni	kos	15	10
227	vozilo z vlečno napravo	kos	15	10
228	luči, dodatne za vozilo	kos	15	5
229	gasilni aparat	kos	15	5
230	reflektor	kos	15	5
231	podstavek za reflektor	kos	15	5
232	skuter, podvodni	kos	15	5
233	polovilo, vodno howercraft	kos	1	10
234	prikolica za prevoz plovila howercraft	kos	1	10
235	robot, podvodni	kos	1	10
236	naprava za podvodno fotografiranje ali snemanje	kos	15	5
237	naprava, polnilna za nitrox	kos	15	10
238	nosila	kos	15	5
239	prikolica, tovorna	kos	15	10
240	vreča za mrtve	kos	30	