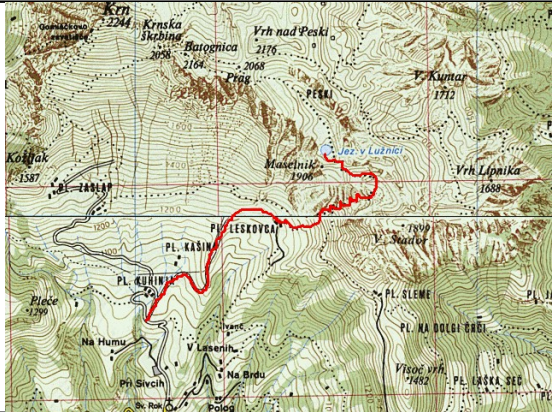






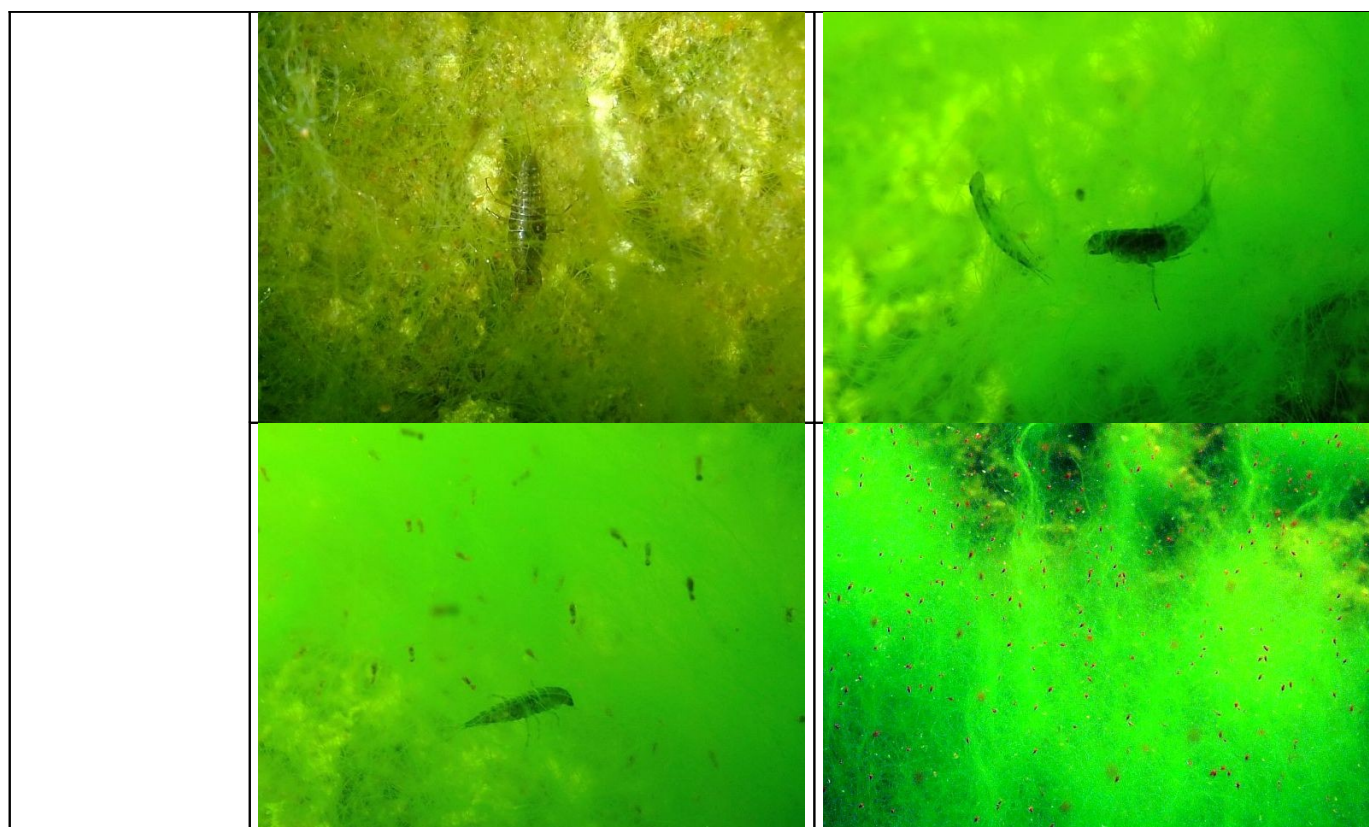


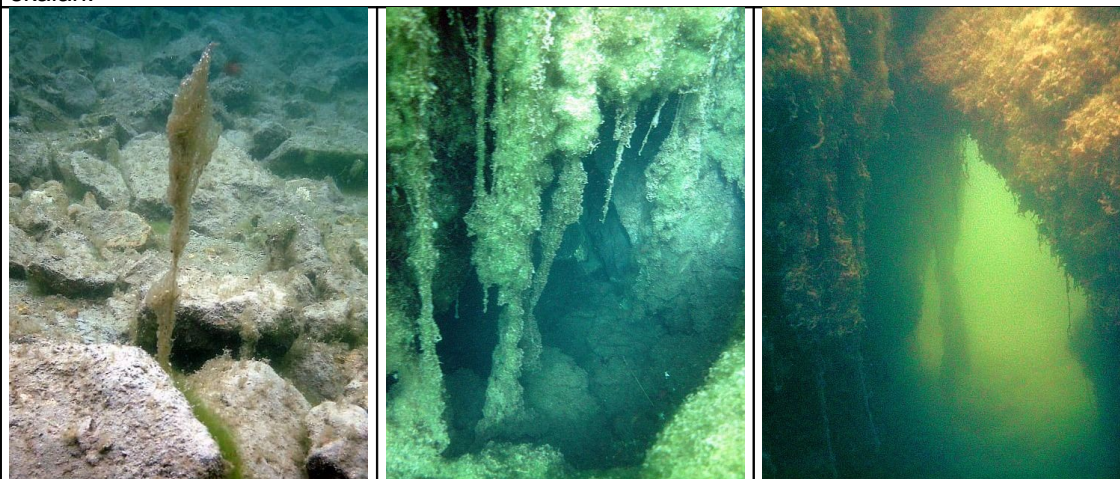
**PODvodNI ATLAS SLOVENIJE. POPISNI LIST ŠT. 10**

Ime lokacije		Jezero v Lužnici (Krnsko pogorje - Peski)	
Tip	JEZERO		
Zahtevnost	P2 opomba: visokogorsko jezero z zahtevnim pristopom.		
Nočni potop	NE		
Zemljevid / skica	 		
Zemljepisna lega	Gauss-Krueger (GIS)	Y=5399058m	X=5124268m
	WGS84 (GPS)	$\varphi=46^{\circ}15'17.98''=46.25499^{\circ}N$	$\lambda=13^{\circ}41'09.36''=13.68593^{\circ}E$
Fotografije	   		
Opis kraja	<p>Jezero v Lužnici se nahaja v Krnskem pogorju, bolj točno v ledeniški dolini Peski na nadmorski višini skoraj 1800m. Jezerce je razmeroma majhno: dolgo je približno 70m, široko 50m in največja globina dosega 8m. Jezerce je dostopno samo po planinski pešpoti, ki pelje skozi ledeniško dolino Peski. Jezerce ima bistro in mrzlo vodo, zelo zanimivo podvodno rastlinje in gostuje nekaj vrst rakcev.</p>		
Kako pridemo do izhodiščne točke	<p>Z avtom se jezercu približamo tako, da z glavne ceste Tolmin-Kobarid zavijemo preko mostu čez reko Sočo v vas Kamno. Od tu po ozki cesti navzgor v vas Vrsno, potem vas Krn in se končno ustavimo na velikem parkirišču pred planino Kuhinja, ki je izhodiščna točka na nadmorski višini 1010m za planinske izlete v Krnsko pogorje v vseh letnih časih.</p> <p>S terenskim vozilom lahko pot nadaljujemo še naprej mimo planine Kašina na nadmorski višini 1050m vse do planine Leskovicca na nadmorski višini 1230m. Tu seveda potrebujemo tudi dovoljenje lastnikov zemljišč za vožnjo in parkiranje.</p> <p>Od planine Leskovicca vodi navzgor proti Peskom le ozka in strma planinska pešpot, po kateri ne morejo konji niti druge tovarne živali. V okolici jezerca tudi ni primerne ravne police za pristanek helikopterja. Vso potapljaško opremo je torej nujno odnesti v nahrbtniku ter z njo premagati višinsko razliko več kot 800m iz parkirišča pred planino Kuhinja oziroma dobrih</p>		

	<p>600m iz planine Leskovica. Priporočena je manjša jeklenka 5l ali 7l in kompenzator plovnosti z velikimi žepi, da lahko vanje naložimo kamenje za obtežitev, ki ga na obali jezera zagotovo ne primanjkuje. Pred izletom v planine je pametno preizkusiti našo celotno potapljaško tehniko na nezahtevnem potopu v sladkovodnem jezeru v dolini.</p> <p>Iz planine Leskovica se planinska pešpot najprej dviguje po strmi gorski dolini, ki se zaključi v krci pod Rdečim robom. Tu se tudi odcepi pot za Rdeči rob. V obratni smeri, proti zahodu se pešpot dvigne proti prelazu na nadmorski višini 1860m, ki vodi v dolino Peski. S prelaza prvič zagledamo jezerce, ki je dobro skrito v gorski dolini Peski. Takoj po prelazu je smiselno zapustiti označeno planinsko pot ter se spustiti k jezercu.</p>
Parkirni prostor	Priporočeno je parkiranje pred planino Kuhinja.
Pristop k vodi	Na obali jezera raztovorimo opremo ter se najprej odpočijemo. Priporočena je vsaj ena ura počitka po naporni planinski poti, sicer bomo pod vodo pičlo zalogo zraka izredno hitro porabili! Šele po počitku se oblečemo v neopren in opravimo v potapljaško opremo.
Opis potopa	<p>Pred potopom velja razmisliti o razpoložljivi količini zraka in vplivu nizke temperature vode. Poraba zraka je v plitvem jezeru sicer majhna. Zaradi velike nadmorske višine doseže skupni tlak 1bar šele na globini dveh metrov!</p> <p>Nizka temperatura vode narekuje dva krajša potopa z vmesnim postankom, da se medtem ogrejemo. Smiselno je obplavati celotno obalo jezera na plitvini, mogoče celo na dah, saj se dno in rastlinstvo spreminjata. Rakce in zanimive zelene preproge najdemo v globljih delih jezera. Tudi mulj v najglobljem delu nam prikazuje čudne vzorce.</p> <p>Med potopom v jezeru, še posebno pa pri vstopu in izstopu iz vode pazimo, da ne poškodujemo krhke narave in nežnih jezerskih rastlin.</p>
Dodatna oprema	Planinska: primerni planinski čevlji in udoben nahrbtnik za prenos potapljaške opreme. Dihalka za varčevanje z zrakom na plitvini.
Ugodne razmere	Poletni meseci: avgust, september.
Globina vode	Do 8m sredi jezera.
Temperatura vode	Poleti na površini 8°C, na dnu (globina 8m) 2°C.
Vidljivost v vodi	Odlična opomba: motni prehodi med plastmi vode.
Tok	Ga ni opomba: majhno jezero brez pretoka.
Vegetacija	<p>Jezerce vsebuje nekaj trave ob obali in zelo preproste vodne rastline (alge) na vseh globinah. V plitvejših delih jezera tvorijo alge zanimive pokončne tvorbe, ki ji z dna dvigujejo na površino mehurčki kisika, ki ga proizvajajo te iste alge. Na večjih skalah zasledimo številne tvorbe brez mehurčkov, ki visijo navzdol. Končno v večjih globinah prevladujejo velike zelene preproge alg. Tudi mulj v najglobljem delu jezera je ponekod zelenkast.</p>
	
Opažene živali	Majhni črni rakci (2cm) v rastlinju in še dosti manjši, zelo številni, prosto plavajoči rdeči rakci. V jezercu ni rib.



Oblika, sestav dna Skalnato in pesek ob obali, na dnu debela plast muljaste usedline, viseče tvorbe na večjih skalah.



Posebnosti Triglavski Narodni Park prepoveduje potapljanje brez posebnega dovoljenja.

Lokalni potapljaški klub / kompresor Lokalnega društva ni. Najbližji je DPD Tolmin: Društvo za podvodne dejavnosti TOLMIN, SELA PRI VOLČAH 36, 5220 TOLMIN

Kontaktna oseba Dušan Petrevčič, 041 424 830, 05 3051 145, dusan.petrevcic@siol.net

Gostinska ponudba Planinska koča na planini Kuhinja.

Prenočišča Planinska koča na planini Kuhinja.

Turizem, vredno ogleda Zapuščene vojaške pešpoti, utrdbe in drugi ostanki iz prve svetovne vojne v neposredni okolici jezera, povsem enako kot v celotnem Krnskem pogorju. Muzej Soške fronte iz prve svetovne vojne v Kobaridu.

Slovenska Potapljaška Tranzverzala Lokacija ni primerna za SPT, ker trenutno ni dostopna vsem potapljačem.

Možna lokacija za žig SPT

**STATUS SPT TOČKA še ni opremljena z žigom SPT- SLOVENSKA POTAPLJAŠKA TRANZVERZALA**

Podatke je izpolnil 24.07.2012 Matjaž Vidmar, vidmar.matjaz@gmail.com