
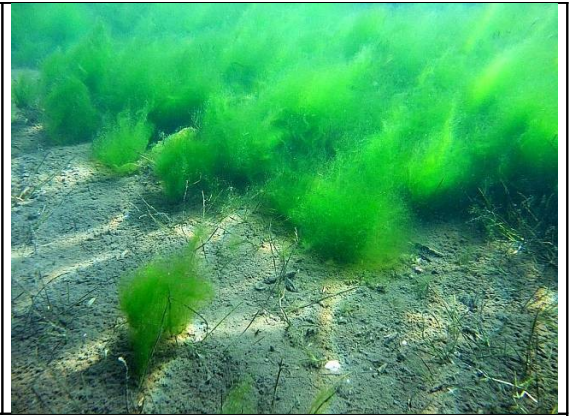


**PODvodNI ATLAS SLOVENIJE. POPISNI LIST ŠT. 27**

Ime lokacije		Rečni rokav Moščence (Moschenizza)	
Tip	REKA		
Zahtevnost	P1 opomba: širok rečni rokav s šibkim tokom, haloklina med sladko in slano vodo.		
Nočni potop	NE opomba: težaven izstop iz vode.		
Zemljevid / skica			
Zemljepisna lega	Gauss-Krueger (GIS)	Y=5390406m	X=5073656m
	WGS84 (GPS)	$\varphi=45^{\circ}47'54.24''=45.79840^{\circ}N$	$\lambda=13^{\circ}35'07.42''=13.58539^{\circ}E$
Fotografije			
	<p>Opis kraja</p> <p>Kraška planota na zahodu preide v Furlansko nižino in prav v tem področju nam prikazuje številne zanimive kraške pojave: presihajoče Doberdobsko jezero (Lago di Doberdo), izviri Močile (Sorgenti), malo Laško jezero (tudi Prelestno jezero ali Lago di Pietrarossa), širok rečni rokav Moščence in izviri Timava. Podzemni vodni rovi jih povezujejo z rekami Soča, Vipava in Reka. Področje, ki je še danes poseljeno z zamejskimi Slovenci, je v svetu znano predvsem po krvavih bojih v prvi svetovni vojni: Doberdob, slovenskih fantov grob.</p> <p>Potok, ki iz izvirov Močile teče skozi Laško jezero, se v Moščenicah razširi v več kot 50m širok in 4m globok rokav s počasnim tokom. Rokav se pridruži Timavu in se izlije v Tržaški zaliv. Vodna gladina je na ravni morja, v rokav prodira tudi slana morska voda. Morska voda se ne meša s sladko vodo. Zaradi večje gostote se slana morska voda zadržuje na dnu rokava, sladka voda pa na površini (haloklina). Sladka voda kraških izvirov je bistra in hladna ter deluje kot okno tople grede. Sončna svetloba zato segreva slano in kalno morsko vodo pod njo, ki se na ta način ogreva v naravni topli gredi. Hkrati sloj sladke vode preprečuje, da bi se slana voda ohlajala v ozračje.</p> <p>Moščence se nahajajo v pomembni prometni točki. Že za časa Avstro-Ogrske so čez Moščence napeljali viadukt za železniško povezavo med pomembnima železniškima</p>		

	<p>križiščema Ronke in Nabrežina. Na rokav Moščenic je v močvirju Ližerc (Lisert) priključen širok slepi kanal, ki je verjetno nekoč služil za vzletanje in pristajanje vodnih letal - hidroplanov, danes pa je preurejen v marino. Končno so Italijani skozi Moščenice napeljali avtocesto Trst-Benetke ter dodatno skrčili vodne in močvirnate površine. Do danes je ostal neokrnjen približno 600m dolg rokav Moščenic, ki poteka v smeri sever-jug vzporedno z avtocesto.</p>
Kako pridemo do izhodiščne točke	<p>Iz smeri Trst, Koper, Sežana peljemo po avtocesti do križišča pred cestninsko postajo, kjer zavijemo za Gorico in pridemo skozi malo naselje Sabličiči na državno cesto SS55. Po cesti SS55 se obrnemo nazaj proti Štivanu (San Giovanni al Timavo). Tik pred Štivanom, na ostrem ovinku nad avtocestnim usekom zavijemo po mali makadamski potki v dolino.</p>
Parkirni prostor	<p>Parkiramo na križišču makadamskih potk v dolini, ki je dovolj široko, da ne oviramo prometa.</p>
Pristop k vodi	<p>Pred potopom si obvezno ogledamo dostop do rečnega rokava. Smiselno je prečkati travnike na južnem koncu rokava, saj so sredi rokava ograjeni vinogradi. Označenih poti ni, zato pot izbiramo tako, da kmetom ne povzročamo škode. Na koncu travnika pridemo v trstičje, ki se konča z zelo strmo obalo rokava.</p>
Opis potopa	<p>Rečni rokav Moščenice lahko preplavamo v obeh smereh v približno eni uri. Rokav je na obeh koncih zaključen z ozkimi cestnimi mostovi. Potapljanje pod temi mostovi ni priporočljivo zaradi močnega toka. Dno rokava je skoraj ravno z globino 3m do 4m in se skoraj povsod zaključuje s strmimi obalami. Korenine trstičja pri tem tvorijo ne preveč trdno previsno polico, ki dodatno otežuje predvsem izstop iz vode.</p> <p>Potop je smiselno začeti na južnem koncu rokava, da najprej plavamo proti toku in se vračamo na izhodiščno točko s tokom. V južnem delu rokava je meja med sladko in slano vodo postavljena zelo plitvo. Mejo z lahkoto opazimo, saj je sladka voda bistra, slana pa kalna. Haloklino hitro občutimo, saj je slana voda znatno toplejša od sladke vode.</p> <p>Med plavanjem proti šibkemu toku se meja med slano in sladko vodo pogloblja. Na severnem koncu dobimo le še sladko vodo na globini 4m sredi rokava. Tok postane močnejši, mulj na dnu izgine in ostane le še trdna, sprana glina. Tudi rastlinski in živalski svet se menjata glede na globino, slanost in jakost vodnega toka.</p>
Dodatna oprema	<p>Kompas za lažjo podvodno navigacijo v primeru slabše vidljivosti. Dihalka, da se v primeru pomanjkanja zraka iz jeklenke lahko vrnemo po površini nazaj na mesto vstopa v vodo.</p>
Ugodne razmere	<p>Potapljanje je možno v vseh letnih časih.</p>
Globina vode	<p>Do 4m sredi rokava.</p>
Temperatura vode	<p>Poleti okoli 25°C, pozimi okoli 10°C. Sladka voda na vrhu je dosti hladnejša od slane vode spodaj, tudi 10°C razlike! Haloklina deluje kot naravna topla greda in omogoča sredi zime udoben potop v mokri obleki.</p>
Vidljivost v vodi	<p>Dobra opomba: slabša vidljivost v slani vodi.</p>
Tok	<p>Slab opomba: močnejši tok ob cestnih mostovih.</p>
Vegetacija	





Opažene živali

V rečnem rokavu Moščenice najdemo sladkovodne in morske živali, predvsem pa takšne, ki so se prilagodile življenju v obeh okoljih: od drobcene vodne bolhe do metrske jegulje.



Oblika, sestav dna

Mehko muljasto dno v južnem delu, sprana trdna glina v severnem delu.

		
Posebnosti	Naravna topla greda, pisan živalski in rastlinski svet ob menjavi sladke in slane vode.	
Lokalni potapljaški klub / kompresor	DPD Soča Nova Gorica, Pinka Tomažiča 11, PP 152, 5000 Nova Gorica, Spletna stran: <a href="http://www.dpdsoca.si/">http://www.dpdsoca.si/</a>	
Kontaktna oseba	Andrej Šekli 041 558 705, <a href="mailto:asekli@gmail.com">asekli@gmail.com</a>	
Gostinska ponudba	Gostilne v Štivanu in v Devinu.	
Prenočišča	Gostilne in hoteli v mestecu Devin.	
Turizem, vredno ogleda	Razgledna Rilkejeva sprehajalna pot od Devina do Sesljana po vrhu Devinske stene. Devinski grad (vstopnina).	
Slovenska Potapljaška Tranzverzala	Lokacija je predlagana za vpis v SPT.	
Možna lokacija za žig SPT	Ob točki vstopa v vodo po dogovoru z lastnikom zemljišča.	
<b>STATUS SPT</b>	<b>TOČKA še ni opremljena z žigom SPT- SLOVENSKA POTAPLJAŠKA TRANZVERZALA</b>	
Podatke je izpolnil	24.07.2012	Matjaž Vidmar, <a href="mailto:vidmar.matjaz@gmail.com">vidmar.matjaz@gmail.com</a>