

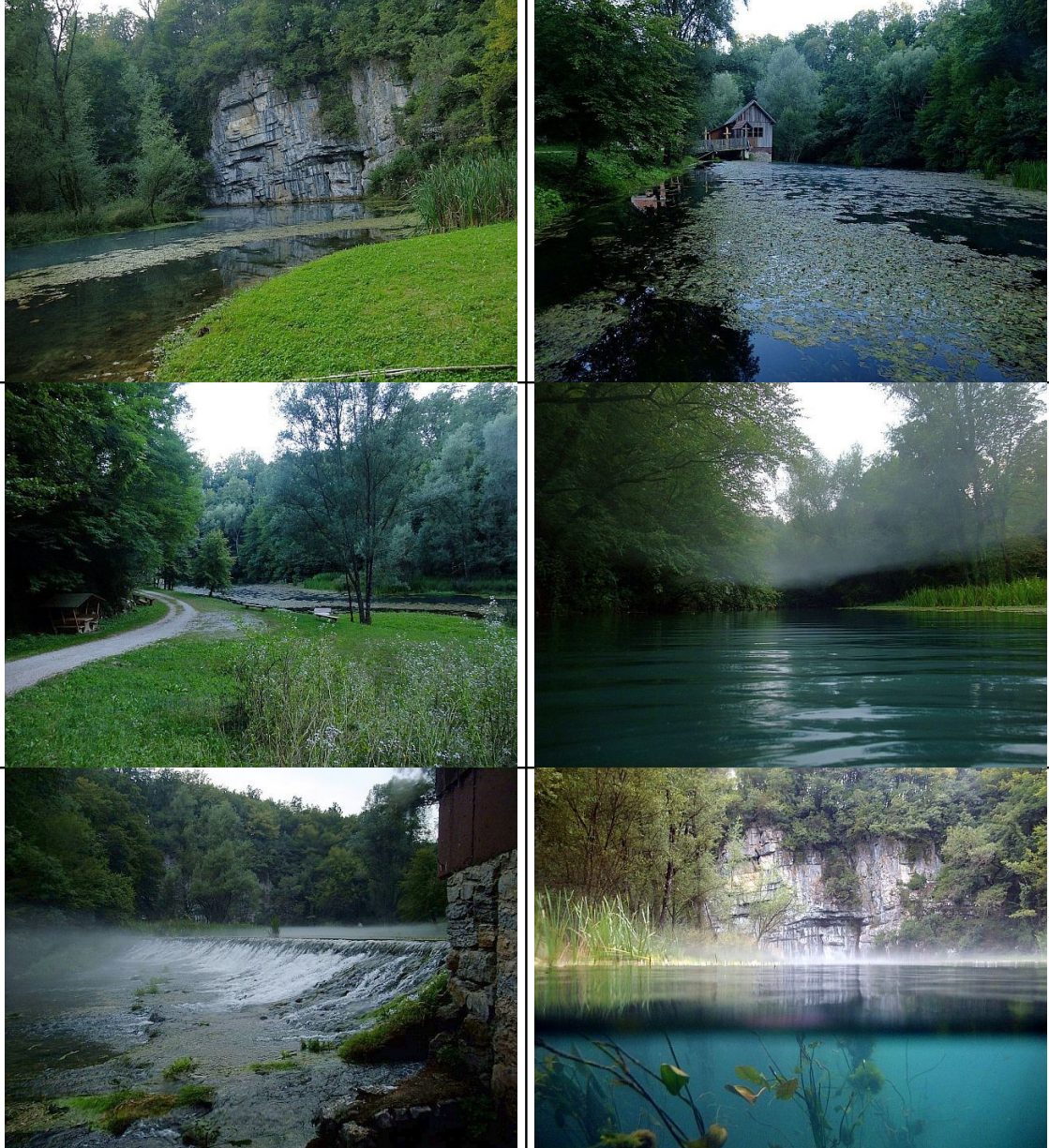

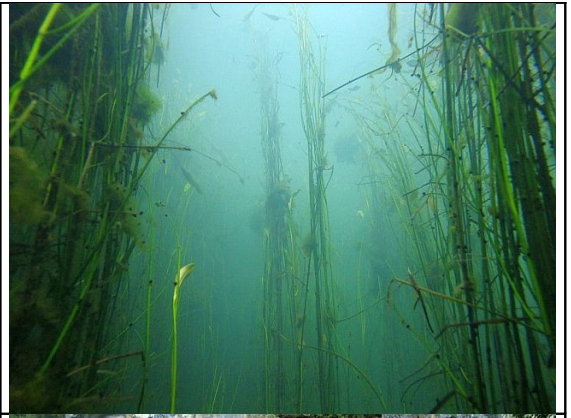


PODVODNI ATLAS SLOVENIJE. POPISNİ LIST ŠT. 73

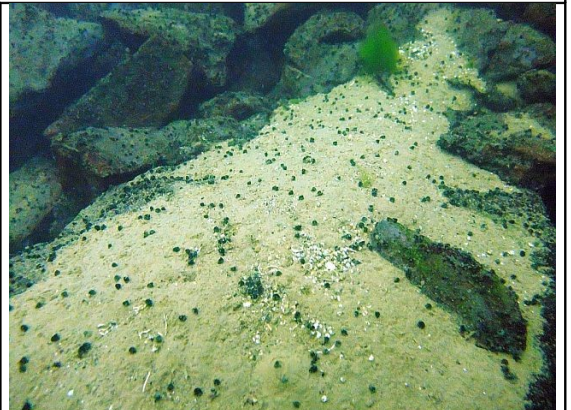
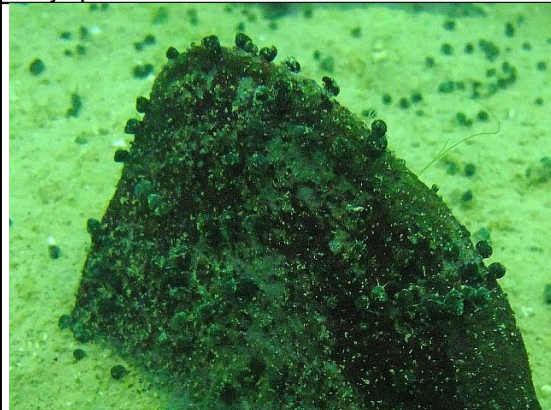
Ime lokacije		Izvir Krupe	
Tip	REKA		
Zahtevnost	P1 opomba: naravni spomenik zahteva primerno obnašanje vseh obiskovalcev, tudi potapljačev.		
Nočni potop	NE opomba: težavna orientacija in premikanje v gostem vodnem rastlinju ponoči.		
Zemljevid / skica	 		
Zemljepisna lega	Gauss-Krueger (GIS)	Y=5517302m	X=5054502m
	WGS84 (GPS)	$\phi=45^{\circ}38'04.47''=45.63458^{\circ}N$	$\lambda=15^{\circ}13'01.78''=15.21716^{\circ}E$
Fotografije			
Opis kraja	<p>Krupa je razmeroma kratka reka v Beli krajini, ki se komaj 2.5km od izvira izliva v Lahinjo, ta pa naprej v Kolpo. Zaledje Krupe predstavlja obrobje visokih dinarskih hrbov Kočevskega Roga, Radohe in celo Gorjancev ter plitvi kras s kraškim ravnikom in vrtačastim površjem. V zaledju je več kraških ponikalnic: Bajer v Rožnem dolu, Rečica pri Vrčicah, Ponikve pod Mirno</p>		









	<p>goro in Reka na Gorjancih, dokazano s sledilnimi poskusi s pomočjo barvanja.</p> <p>Krupa prihaja na površje na severnem delu kraškega ravnika v močnih kraških izviroh izpod 30m visoke, tektonsko prelomljene skalne stene. Po vodnatosti je izvir Krupe največji v Beli krajini. Najmanjši pretok je okoli 400l/s, vendar pretok redkokdaj upade pod 1m³/s. Večina ostalih izvirov v Beli krajini ima pretok le do 50l/s, izjema je le zajeti izvir Doblčice s pretokom 150l/s. Krupa je v kraški ravnici vrezala izrazito, mestoma kanjonsko strugo. Območje ob reki je bilo poseljeno že v prazgodovini.</p> <p>V bližnji preteklosti je bila Krupa žal primer hudega onesnaženja s strupenimi polikloriranimi bifenili (PCB) iz tovarne kondenzatorjev v Semiču. Ostankov strupenih kemikalij danes na srečo ni več. Krupa je torej primerna za varno potapljanje. V neposredni okolici izvira jo dodatno poglobljajo jezovi treh nekdanjih mlinov.</p>
Kako pridemo do izhodiščne točke	Iz večjega dela Slovenije peljemo po dolenski avtocesti do izvoza Novo mesto vzhod. Od tu naprej sledimo kačipotom za Metliko, ki nas peljejo skozi Novo mesto čez prelaz Vahta čez Gorjance. Takoj za prelazom se cesta začne spuščati proti Metliki. Glavno cesto za Belo krajino zapustimo že v zaselku Jugorje in nadaljujemo po ozki asfaltni cesti proti Semiču. V Štrekljencu zapustimo cesto za Semič, zavijemo na levo na jug in vozimo dobre tri kilometre po makadamski cesti do izvira Krupe.
Parkirni prostor	Parkiramo pred zaselkom Krupa pred odcepom ozke makadamske ceste do izvira.
Pristop k vodi	Na parkirišču se odpravimo v potapljaško opremo in gremo dobrih 200m peš do prvega mlina. Tu lahko naredimo dva različna potopa: nad jezom (nad mlinom) in pod jezom (pod mlinom). Nad jezom nam pristop k vodi olajšuje majhen lesen pomol. Pod jezom poiščemo primerno vstopno točko v vodo pod mlinom.
Opis potopa	<p>Nad jezom pridemo pod vodo do samih izvirov Krupe pod prepadno steno. Izvir Krupe sestavljajo številne globoke kotanje. Pod prepadno steno je sicer nekaj lukenj, a nobene prave podvodne jame. Celoten tolmun od izvirov do prvega jezusa je bujno poraščen z gostim vodnim rastlinjem, ki sega od dna vse do površine. Nekatere vodne rastline so višje od 4m! Orientacija brez kompasa je težavna!</p> <p>Nad prvim jezom je smiselno plavati od pomola do stene, obplavati steno in se vrniti po podobni poti nazaj. Lahko se odpravimo od pomola tudi s tokom navzdol do prvega jezusa. V tolmunu z izviri ni zaznavnega toka. Za raziskovanje tolmuna nad prvim jezom računamo z zalogo zraka za tri četrt ure.</p> <p>Pod prvim mlinom lahko plavamo po strugi Krupe vse do jezusa drugega mlina. Dno je sicer bujno poraščeno tudi tu, a vodne rastline so nizke in z orientacijo ni težav. Od drugega jezusa se po isti poti vrnemo nazaj na izhodišče pod prvim jezom. Vodni tok je komaj zaznaven. Za potop med prvim in drugim jezom računamo z zalogo zraka za pol ure.</p>
Dodatna oprema	Kompas za orientacijo v rastlinju. Podvodna svetilka za temne kotičke.
Ugodne razmere	Poleti ob nizkem vodostaju Krupe.
Globina vode	Do 7m nad prvim jezom pri izvirov, do 4m med prvim in drugim jezom.
Temperatura vode	Poleti okoli 10°C.
Vidljivost v vodi	Dobra opomba: vidljivost omejuje predvsem gosto vodno rastlinje pri izvirov.
Tok	Slab opomba: komaj zaznaven tok.
Vegetacija	



Opažene živali

V kotanjah z izviri ogromno malih črnih polžkov. Redke male ribice v goščavi. V izviru Krupe naj bi živele tudi človeške ribice. Med prvim in drugim jezom jate malih ribic in tudi kakšna večja postrv.



		
Oblika, sestav dna	Skalnate luknje in dno. Kotanje zasute s peskom. Številni starodavni lonci in črepinje.	
		
		
		
Posebnosti	Gosto vodno rastlinje in zelo hladna voda tudi poleti.	
Lokalni potapljaški klub / kompresor	Lokalnega društva ni, najbližji je: Klub za podvodne aktivnosti (KPA), Župančičevo sprehajališče 1, 8000 Novo mesto. Email: kpa@kpa.si Spletna stran: http://www.kpa.si/	
Kontaktna oseba	Aleš Blatnik 041 720 792	
Gostinska ponudba	Cerjanec Danijela - Kmetija z nastanitvijo ob izviru Krupe Krupa 9, Krupa, 8333 Semič	
Prenočišča	Cerjanec Danijela - Kmetija z nastanitvijo ob izviru Krupe Krupa 9, Krupa, 8333 Semič	
Turizem, vredno ogleda	Prazgodovinsko naselje Moverna vas. Razvaline gradu Krupa in kraška jama Judovska hiša pri tretjem mlinu.	

Slovenska Potapljaška Tranzverzala	Lokacija je predlagana za vpis v SPT.
Možna lokacija za žig SPT	Ob informativni tabli pri izviru Krupe.
STATUS SPT	TOČKA še ni opremljena z žigom SPT- SLOVENSKA POTAPLJAŠKA TRANZVERZALA
Podatke je izpolnil	12.10.2012 Matjaž Vidmar, vidmar.matjaz@gmail.com