








**PODVODNI ATLAS SLOVENIJE. POPISNI LIST ŠT. 74**

Ime lokacije		Ovčjaške klavže nad Kanomljo	
Tip	JEZERO		
Zahtevnost	P2 opomba: naporen dostop v potapljaški opremi.		
Nočni potop	NE opomba: prezahteven dostop za nočni potop.		
Zemljevid / skica			
Zemljepisna lega	Gauss-Krueger (GIS)	Y=5417890m	X=5097606m
	WGS84 (GPS)	$\varphi=46^{\circ}01'03.68''=46.01769^{\circ}\text{N}$	$\lambda=13^{\circ}56'05.19''=13.93478^{\circ}\text{E}$
Fotografije			

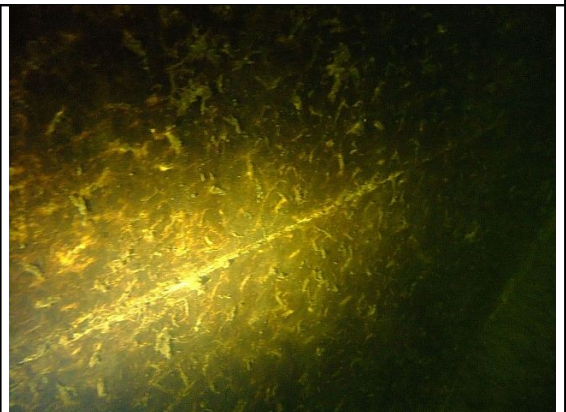
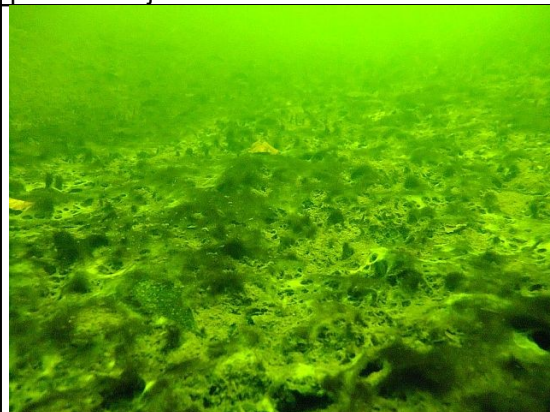


Opis kraja	<p>Idrijski rudnik živega srebra je v vsem času svojega delovanja potreboval ogromne količine lesa za jamsko podporje, kurjenje žgalnih peči in parnih kotlov, pridobivanje oglja, gradnjo naprav ter ogrevanje stanovanj. Porečje Idrijce in njenih pritokov ima bogate gozdove. Do začetka 20. stoletja ni bilo ustreznih gozdnih cest niti prevoznih sredstev, zato se je za spravilo lesa v dolino uporabljalo plavljenje po naravnih vodnih poteh.</p> <p>Izjemno izpopolnjen sistem plavljenja po reki Idriji in njenih pritokih je s pomočjo klavž neprekinjeno deloval od konca 16. stoletja do velike povodnji leta 1926, ki je podrla lovilne "grablje" v Idriji in v Spodnji Idriji. Vodne pregrade, za katerimi se je zbirala voda, imenovane klavže, so bile sprva izdelane iz lesa in kamenja. Po načrtih domačina Jožefa Mraka so jih leta 1767 na Idriji in Belci ter leta 1772 na Zali nadomestile zidane klavže. V zadnjem letu Ilirskih provinc pod Napoleonovo vladavino (1813) so na Ovčjaškem potoku, znanem tudi kot Klavžarica, zgradili še Kanomeljske ali Ovčjaške klavže.</p> <p>Širina pregrade Ovčjaških klavž znaša 32.6m in višina 14m. Ovčjaške klavže so delovale do leta 1912 in nato za skoraj stoletje utonile v pozabo. Obnova Ovčjaških klavž se je začela leta 2001 in končala z izgradnjo male hidroelektrarne leta 2005. Čeprav so bile obnovljene tudi klavže na Idriji in Belci, imajo danes edino Ovčjaške ali Kanomeljske klavže zaprte odprtine v jezcu, da ponovno delujejo kot vodna pregrada.</p> <p>Akumulacijsko jezero za pregrado daje vodo mali hidroelektrarni pod domačijo Reven. Jezero je danes dolgo skoraj 100m in široko približno 50m, kar omogoča zanimivo potapljanje. Žal ga Ovčjaški potok oziroma Klavžarica hitro zasipa s prodom in z leti postaja vse manjše in plitvejše.</p>
Kako pridemo do izhodiščne točke	<p>Regionalno cesto Idrija - Most na Soči zapustimo v Spodnji Idriji, kjer v semaforiziranem križišču zavijemo na zahod v dolino Kanomlja. Po dobrih 5km pridemo v Srednji Kanomlji do prvega kažipota za Ovčjaške klavže. Malo pred kažipotom je postavljena ob cesti tudi informacijska tabla z vsemi znamenitostmi Kanomlje.</p> <p>Pri prvem kažipotu (Klavže 4) zapustimo glavno cesto skozi Kanomljo, zavijemo levo čez potok Kanomljica in po ozki asfaltni cesti peljemo mimo ribogojnice. Drugi kažipot (Klavže 2) nas vodi po makadamski cesti levo proti domačiji Reven. Peljemo mimo domačije do tretjega kažipota (Kanomeljske klavže 1km peš). Nadaljevanje vožnje je dovoljeno le lastnikom zemljišč in gre le s terenskim vozilom 4x4 oziroma traktorjem.</p>
Parkirni prostor	<p>Parkiramo pred tretjim kažipotom na razširjenem prostoru ob razcepu makadamskih poti. Tu se opravimo v potapljaško opremo. Nadaljujemo peš proti Ovčjaškim klavžam, kar pomeni dobre četrt ure hoje v potapljaški opremi.</p>
Pristop k vodi	<p>Čez pregrado je urejena zavarovana pešpot. Prehodimo lahko tudi celotno obalo jezera. Prehod od pregrade do izliva Ovčjaškega potoka (Klavžarice) v jezero je enostavnejši po severni obali. Pristop k vodi je sicer možen kjerkoli, priporočljiva je severna obala (levi breg potoka) oziroma peščen nasip ob izlivu potoka v jezero.</p>
Opis potopa	<p>Potop začnemo ob pregradi in zaplavamo v najgloblji del sredi pregrade. V globini srečamo le malo življenja. Nato obplavamo celotno obalo na globini 2m do 3m. V zahodnem delu jezera je voda čistejša, tam v plitvini srečamo postrvi, ki prežijo na plen, karkoli pač potok prinese. Vstopnik cevi elektrarne je ob severnem koncu pregrade in je zavarovan z gostimi rešetkami, da ni nevaren ribam, kaj šele potapljačem.</p> <p>Raziskovanje celotnega jezera lahko traja tudi več kot eno uro. Potop je smiselno zaključiti na prodnati plitvini ob izlivu potoka v jezero. Tam odložimo jeklenko, kompenzator plovnosti, uteži in plavuti ter se odpravimo na soteskanje po Ovčjaškem potoku oziroma Klavžarici.</p> <p>Na desnem bregu potoka sicer opazimo ostanke nekdanje pešpoti, ki je danes neuporabna. V manjših tolmunih potoka naletimo na življenje, torej pridejo neoprenska obleka, pripadajoči čevaljci in maska še kako prav. Soteska se obrne na jug in v neoprenu lahko priplezamo vse</p>

	do Klavških slapov. Vrnemo se po isti poti do naše opreme na plaži.	
Dodatna oprema	Manjša (lažja) jeklenka, 10l ali manj. Kompas za orientacijo v globini. Podvodna svetilka.	
Ugodne razmere	Ob srednjem oziroma nizkem vodostaju Klavžarice.	
Globina vode	Do 10m sredi pregrade (2012).	
Temperatura vode	Poleti okoli 12°C.	
Vidljivost v vodi	Dobra opomba: slabša vidljivost ob pregradi, boljša ob izlivu potoka v jezero.	
Tok	Ga ni	
Vegetacija		
		
		
Opažene živali		



Oblika, sestav dna Muljasto dno v globini. Poraščena pregrada. Skalnate obale. Prodno dno ob izlivu potoka, ponekod veje.



Posebnosti Lepo obnovljen spomenik tehnične kulture, ki danes služi mali elektrarni in naši rekreaciji.

Lokalni potapljaški klub / kompresor Lokalnega društva ni. Najbližja so potapljaška društva in trgovine v Ljubljani.

Kontaktna oseba

Gostinska ponudba Gostilna v domu ribičev ob ribogojnici.

Prenočišča Kmečki turizmi v Kanomlji in dolini Idrijce.

Turizem, vredno ogleda Ovcjaške klavže na mestu potopa. Za dostop po temačnih in mokrih stopnicah do replike domiselnega lesenega mehanizma za odpiranje zapornic potrebujemo svetilko in neoprensko obleko!  
Ostale naravne in kulturne znamenitosti v Kanomlji.

Slovenska Potapljaška Tranzverzala	Lokacija je predlagana za vpis v SPT.
Možna lokacija za žig SPT	Ob informativni tabli pred Ovčjaškimi klavžami.
<b>STATUS SPT</b>	<b>TOČKA še ni opremljena z žigom SPT- SLOVENSKA POTAPLJAŠKA TRANZVERZALA</b>
Podatke je izpolnil	12.10.2012   Matjaž Vidmar, vidmar.matjaz@gmail.com