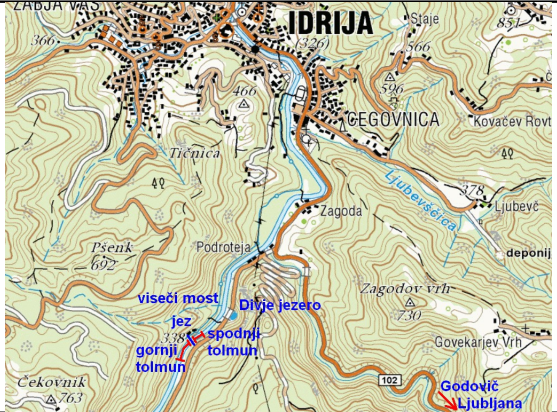
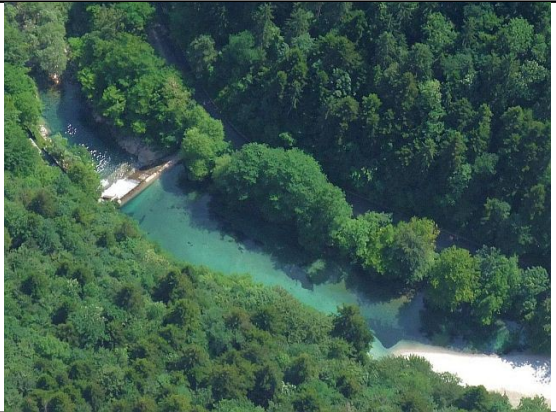








PODvodNI ATLAS SLOVENIJE. POPISNI LIST ŠT. 101

| Ime lokacije Jez pri Kobili (Idrija) | | | |
|--------------------------------------|--------------------------------------------------------------------------------------------------------------------------------------------------------------------------|--------------------------------------------------|--------------------------------------------------|
| Tip | REKA | | |
| Zahtevnost | P1 opomba: plitev potop v tolmunih bistre reke s šibkim tokom (poleti). | | |
| Nočni potop | NE | | |
| Zemljevid / skica |   | | |
| Zemljepisna lega | Gauss-Krueger (GIS) | Y=5424758m | X=5093404m |
| | WGS84 (GPS) | $\varphi=45^{\circ}58'50.42''=45.98067^{\circ}N$ | $\lambda=14^{\circ}01'26.85''=14.02413^{\circ}E$ |
| Fotografije |   | | |
| |   | | |
| |   | | |

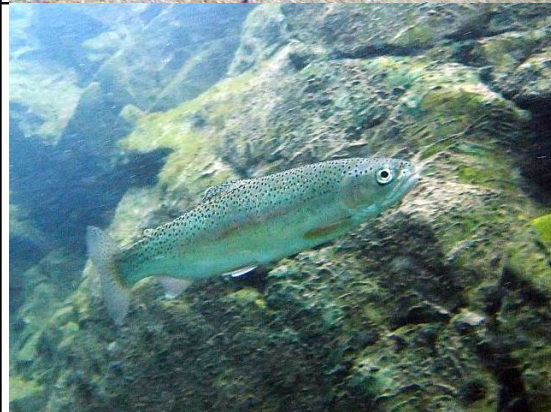
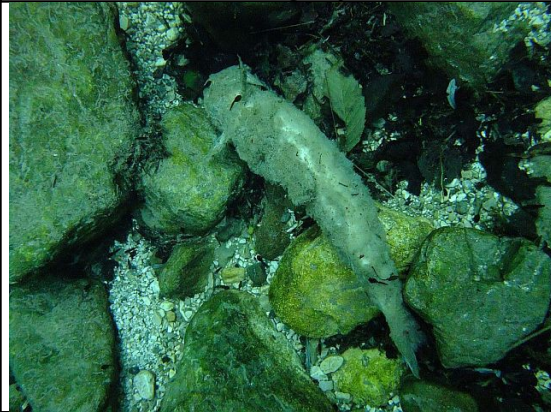


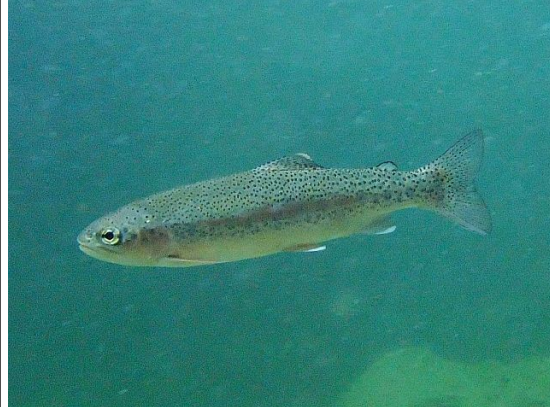
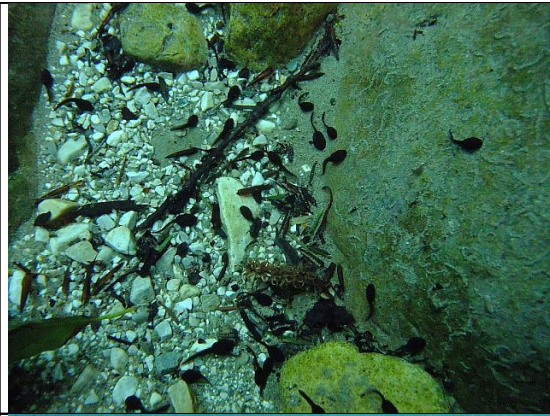
| | | |
|----------------------------------|---------------------------------------------------------------------------------------------------------------------------------------------------------------------------------------------------------------------------------------------------------------------------------------------------------------------------------------------------------------------------------------------------------------------------------------------------------------------------------------------------------------------------------------------------------------------------------------------------------------------------------------------------------------------------------------------------------|--|
| | | |
| Opis kraja | <p>Reka Idrijca je v gornjem toku razmeroma majhen vodotok s čisto in bistro vodo, ki dosega primerno globino za potapljanje le v tolmunih pred in za jezovi. Jez pri Kobili je služil rudniku živega srebra: po rakah je dovajal vodo do velikega kolesa Kamšt, ki je gnalo rudniške črpalke. Velike vode so izdolble 6m globok tolmun pod jezom. Velike vode so tudi uničile nekdanji leseni jez, ostanki katerega so še danes vidni v tolmunu pod betonskim jezom.</p> <p>Za potapljanje je zanimiv tudi plitvejši tolmun nad betonskim jezom, ki prav tako ponuja bistro vodo in obilico življenja. Oblika in globina gornjega tolmana se iz leta v leto močno spreminjata z naplavinami proda.</p> | |
| Kako pridemo do izhodiščne točke | <p>Primorsko avtocesto zapustimo v Logatcu. Peljemo skozi Kalce in Godovič proti Idriji. Tik pred Idrijo zavijemo levo (smer jugozahod) v krajinski park Zgornja Idrijca oziroma v smeri proti naravnemu kopališču Lajšt (poleti plačljivo).</p> <p>Peljemo mimo Divjega jezera, kjer nas številne table opozarjajo na prepoved potapljanja. Dobrih 300m naprej od Divjega jezera pridemo do jezui pri Kobili, kjer naj potapljanje ne bi bilo prepovedano.</p> | |
| Parkirni prostor | <p>Parkiranje je možno ob cesti tik ob jezui pri Kobili na neurejenem makadamskem parkirišču.</p> | |
| Pristop k vodi | <p>Tolmun nad jezom je preprosto dostopen s parkirišča ob jezui na desnem bregu Idrijce. Dostop iz parkirišča do spodnjega, globljega tolmana je bolj zahteven. Smiselno je najprej pregledati dostopno stezo brez potapljaške opreme.</p> <p>Po levem bregu Idrijce pelje pešpot ob rakah. Pri jezui je možen dostop v gornji tolmun, sicer je levi breg Idrijce prepaden. Prehod z desnega na levi breg Idrijce je možen po visečem mostu med jezom in Divjim jezero.</p> | |
| Opis potopa | <p>V tolmunih nad in pod jezom pri Kobili lahko naredimo dva povsem neodvisna, nezahtevna potopa v trajanju 20-30 minut vsak. Med obema tolmunoma je kar nekaj višinske razlike in pripadajoče plezarije v potapljaški opremi.</p> <p>V spodnjem tolmunu srečamo številne postrvi, ki čakajo na lahek plen, kar pade čez jez. Poleg rib tu najdemo ostanke starega lesenega jezui kot tudi različno železje nekdanje slavne tehnike rudnika živega srebra.</p> <p>V gornjem tolmunu so ribe manjše in jih je manj, ampak tolmun niti zdaleč ni brez življenja. Gornji tolmun je plitvejši, ampak bolj razsežen od spodnjega tolmana.</p> | |
| Dodatna oprema | <p>Oba tolmana sta primerna tudi za potapljanje na dah.</p> | |
| Ugodne razmere | <p>Ob nizkih vodostajih Idrijce, ko je vidljivost boljša in so podvodni tokovi šibkejši.</p> | |
| Globina vode | <p>Do 6m v tolmunu pod jezom. Tudi več kot 3m v gornjem tolmunu tik ob jezui.</p> | |
| Temperatura vode | <p>Idrijca poleti do 20°C, pozimi okoli 5°C.</p> | |
| Vidljivost v vodi | <p>Odlična opomba: odvisno od vodostaja Idrijce.</p> | |
| Tok | <p>Šibek opomba: odvisno od vodostaja Idrijce.</p> | |
| Vegetacija | <p>Rečno dno Idrijce je v glavnem neporaščeno. V obeh tolmunih najdemo alge in preproste vodne rastline poleg listja in številnih podrtih dreves. Bregovi Idrijce so bujno obraščeni.</p> | |



Opažene živali

Večje ribe čakajo na lahek plen v spodnjem skalnatem tolmunu. Manjše postrvi in paglavce dvoživk srečamo tudi v gornjem tolmunu.





Oblika, sestav dna Dno tolmuna pod jezom je skalnato s številnimi ostanki rudniške tehnike. Tolmun nad jezom je zasut s prodom, vejami in štori.



| | | |
|--------------------------------------|-------------------------------------------------------------------------------------------|----------------------------------------|
| |  | |
| Posebnosti | Preprost potop, primeren za začetnike oziroma preizkus opreme. | |
| Lokalni potapljaški klub / kompresor | Lokalnega društva ni. Najbližja so potapljaška društva in trgovine v Ljubljani. | |
| Kontaktna oseba | | |
| Gostinska ponudba | V neposredni bližini tolmana ni gostinske ponudbe. Številne gostilne v dolini Idrijce. | |
| Prenočišča | Gostilne in kmečki turizmi v dolini Idrijce. | |
| Turizem, vredno ogleda | Pešpot ob rakah s številnimi ostanki rudniške tehnike. Rudnik živega srebra v Idriji. | |
| Slovenska Potapljaška Tranzverzala | Lokacija je predlagana za vpis v SPT. | |
| Možna lokacija za žig SPT | Na neurejenem makadamskem parkirišču ob jezu. | |
| STATUS SPT | TOČKA še ni opremljena z žigom SPT- SLOVENSKA POTAPLJAŠKA TRANZVERZALA | |
| Podatke je izpolnil | 23.02.2016 | Matjaž Vidmar, vidmar.matjaz@gmail.com |