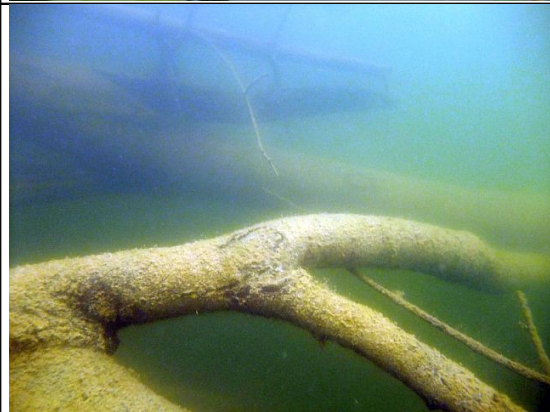
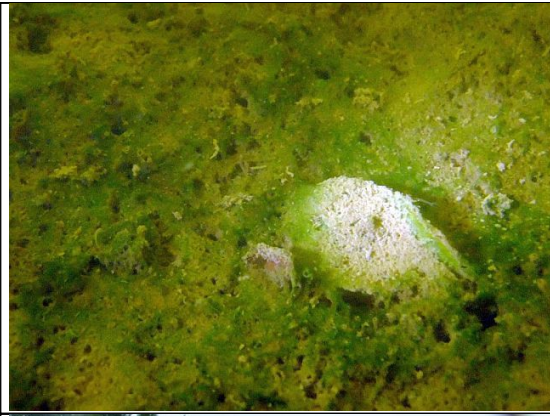


PODVODNI ATLAS SLOVENIJE. POPIISNI LIST ŠT. 105

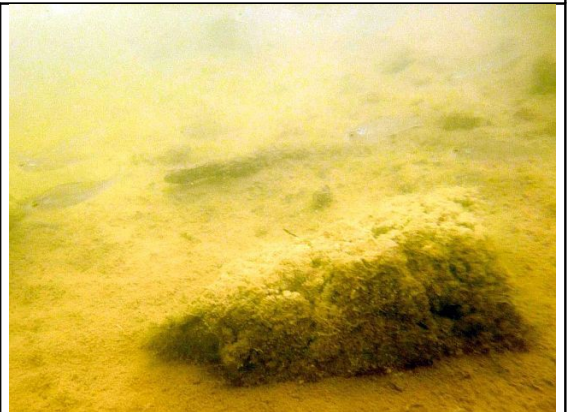
Ime lokacije		Reško jezero pri Kočevski Reki	
Tip	JEZERO		
Zahtevnost	P1 opomba: umetno jezero na ponikalnici Reka (Reškem potoku).		
Nočni potop	DA		
Zemljevid / skica			
Zemljepisna lega	Gauss-Krueger (GIS)	Y=5484368m	X=5047456m
	WGS84 (GPS)	$\varphi=45^{\circ}34'16.33''=45.57120^{\circ}N$	$\lambda=14^{\circ}47'41.78''=14.79494^{\circ}E$
Fotografije			
Opis kraja	Po dolini zahodno od naselja Kočevska Reka teče ponikalnica Reka oziroma Reški potok. Na pretežno kraškem območju je imela tekoča voda od nekdaj velik pomen. Ob Reki so postavili		

	<p>tri mlina in žago, ki so delovali do začetka druge svetovne vojne. Ostanke teh stavb so vidni še danes, nekateri tik ob obali umetnega jezera, nekateri potopljeni pod vodo.</p> <p>Na mestu, kjer je nekoč stal srednji mlin z manjšim jezom, so leta 1978 zgradili novo višjo pregrado, ki se na najožjem delu opira na nepropustno steno. Za pregrado je nastalo veliko umetno jezero s površino skoraj 20ha. Jezero polni več izvirov in hudournikov, zato gladina jezera med letom niha. Nihanje gladine je najbolj opazno v gornjem, širokem in plitvem delu jezera.</p> <p>Reško jezero se počasi, a vztrajno polni z naplavinami. Globina jezera dosega 4.5m v spodnjem delu tik ob jezu. Gornji del jezera je zavarovan kot ribolovni rezervat, je plitvejši od 1m in neprimeren za potapljanje. V spodnjem delu jezera so dovoljene športne dejavnosti vključno s potapljanjem.</p> <p>Reško jezero in njegova okolica predstavljajo edinstven življenjski prostor za številne živalske in rastlinske vrste. Okolica jezera je zavarovana kot gozdni rezervat s površino dobrih 50ha. Po gozdnem rezervatu so napeljene urejene sprehajalne poti. Dostop olajšuje ozek most za sprehajalce, napeljan po vrhu jezua.</p> <p>Širše območje Kočevske Reke ima burno zgodovino. Mnogo let je bilo zaprto za javnost. Kljub privlačni naravi in dobrim cestnim povezavam še danes malo ljudi pozna te kraje.</p>
Kako pridemo do izhodiščne točke	<p>Iz večjega dela Slovenije pridemo v Kočevsko Reko po regionalni cesti Škofljica - Velike Lašče - Ribnica. Za naseljem Dolenja vas zapustimo cesto za Kočevje, kačipot nas usmeri desno na asfaltirano cesto za Grčarice, Gotenico in Kočevsko Reko. Z druge stani pridemo v Kočevsko Reko iz Kočevja preko naselij Livold in Novi Lazi.</p> <p>V Kočevski Reki peljemo mimo naselja desno (zahodno) med naseljem in jezerom. Prav na koncu naselja se od asfaltirane ceste za Borovec odcepi ozka makadamska pot navzdol do jezua na Reškem potoku.</p>
Parkirni prostor	Parkiramo na označenem mestu ob informativni tabli slabih 100m od obale. Vožnja naprej po makadamski cesti ni dovoljena, prav tako ni dovoljeno parkiranje tik ob jezeru.
Pristop k vodi	V težki potapljaški opremi lahko vstopimo v vodo tik ob jezu pri splavu oziroma čolnih. V potapljaški opremi se lahko odpravimo tudi po mostu čez jez, prečkamo gozd in vstopimo v vodo sredi jezera.
Opis potopa	<p>Potop lahko začnemo ob jezu in plavamo po jezeru navzgor. Ob jezu naletimo na številna podrtá drevesa. Jezero tu doseže največjo globino okoli 4.5m (raven usedlin leta 2017). Med podrtimi drevesi naletimo na gibčne male ribice.</p> <p>Na prvem zavoju struge nekdanjega potoka lahko zaplavamo v predele jezera, ki je zaraščen z lokvanji. Med koreninami lokvanjev se je v potapljaški opremi težko premikati, lahko pa tu naletimo tudi na kakšno večjo ribo. Globina jezera tu dosega 3m, usedline na dnu je manj. Za lokvanjem naletimo na razvaline nekdanjih mlinov.</p> <p>Jezero postaja čedalje plitvejše, na drugem zavoju globina doseže komaj 2m sredi nekdanje struge. Dno je pusto z redkimi rastlinami a številnimi sladkovodnimi školjkami. Med počasnim raziskovanjem lahko plavamo do drugega zavoja tudi dve uri.</p> <p>Naprej od drugega zavoja postaja jezero čedalje plitvejše. Povrh potapljanje ovirajo štóri in drugi ostanke nekdanjih dreves. Na desnem bregu lahko izstopimo iz vode. Po sprehajalni poti prečkamo polotok in hitro pridemo nazaj do izhodiščne točke ob jezu.</p>
Dodatna oprema	Kompas za orientacijo na muljastem dnu. Svetilka v globini.
Ugodne razmere	V vseh letnih časih.
Globina vode	Do 4.5m.
Temperatura vode	Na površini poleti preko 25°C, v najglobljem delu okoli 18°C. Pozimi površina lahko zamrzne, preprost dostop omogoča potapljanje pod ledom.
Vidljivost v vodi	Slaba opomba: še slabša, ko kopalci skalijo vodo.
Tok	Ga ni opomba: jezero z zelo majhnim pretokom.
Vegetacija	Muljasto dno je v glavnem neporaščeno, kvečjemu alge. Redke vodne rastline. Številni ostanke grmovja in dreves. Zavoje jezera zarašča lokvanj, njegove korenine ovirajo plavanje. Bujno poraščeni bregovi.



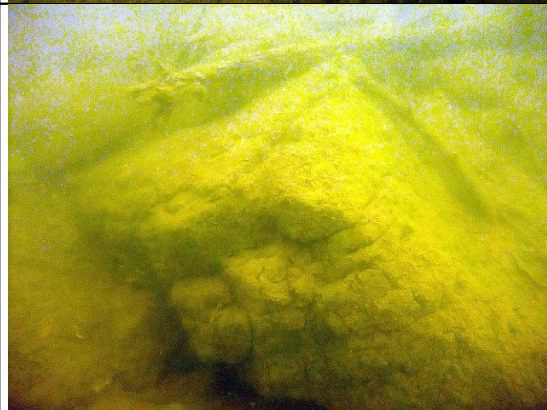
Opazene živali

Številne rečne školjke in gibčne male ribice. Večje ribe so zelo plašne: od njih pod vodo opazimo le oblak dvignjene usedline, ko zbežijo.


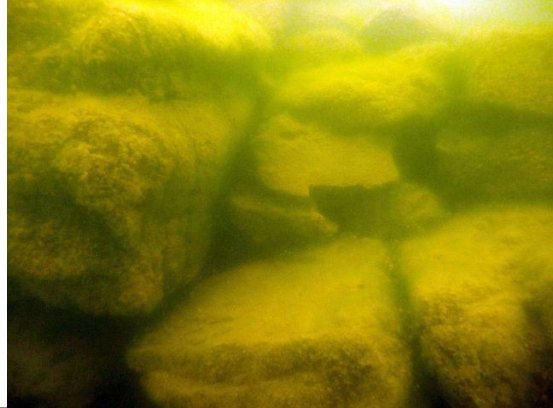




Oblika, sestav dna Dno je večinoma muljasta usedlina, redkeje kamnito. Ponekod skalnate obale. Številni ostanki nekdanjih dreves.



Posebnosti Razvaline nekdanjih mlinov nad in pod vodo.

		
Lokalni potapljaški klub / kompresor	Potapljaško društvo PONIREK Kočevje, Ulica heroja Marincija 2, 1330 Kočevje, email: ponirek@gmail.com, spletna stran: http://www.ponirek.org/	
Kontaktne osebe	Tim Osmak 031 606 756, Aleš Bavčar 040 472 831.	
Gostinska ponudba	Bistro TJAŠA in TIM bar, Kočevska Reka 12A, 1338 Kočevska Reka, 031 601718.	
Prenočišča	Planinska kočar pri Jelenovem studencu, Ljubljanska cesta 8, 1330 Kočevje, oskrbnika: Jožica in Boris Zadavec, 041 211 521.	
Turizem, vredno ogleda	Ribolov in drugi vodni športi na jezeru. Naravoslovna učna pot okoli jezera.	
Slovenska Potapljaška Tranzverzala	Lokacija je predlagana za vpis v SPT.	
Možna lokacija za žig SPT	Ob informativni tabli na parkirišču.	
STATUS SPT	TOČKA še ni opremljena z žigom SPT- SLOVENSKA POTAPLJAŠKA TRANZVERZALA	
Podatke je izpolnil	30.06.2017	Matjaž Vidmar, vidmar.matjaz@gmail.com