
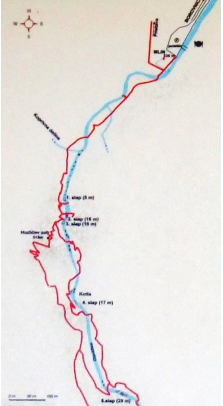

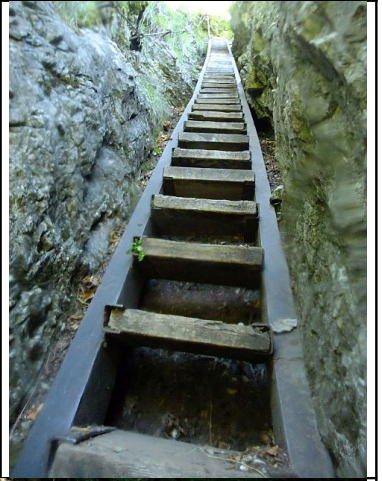
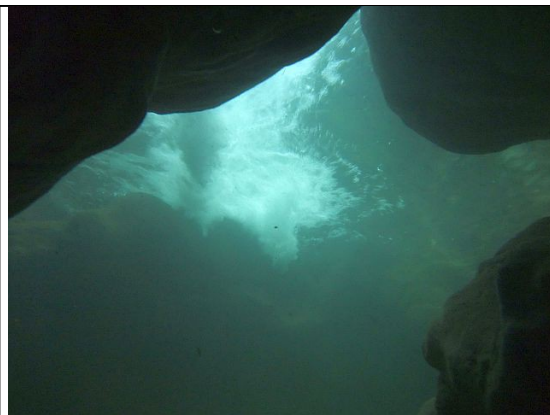


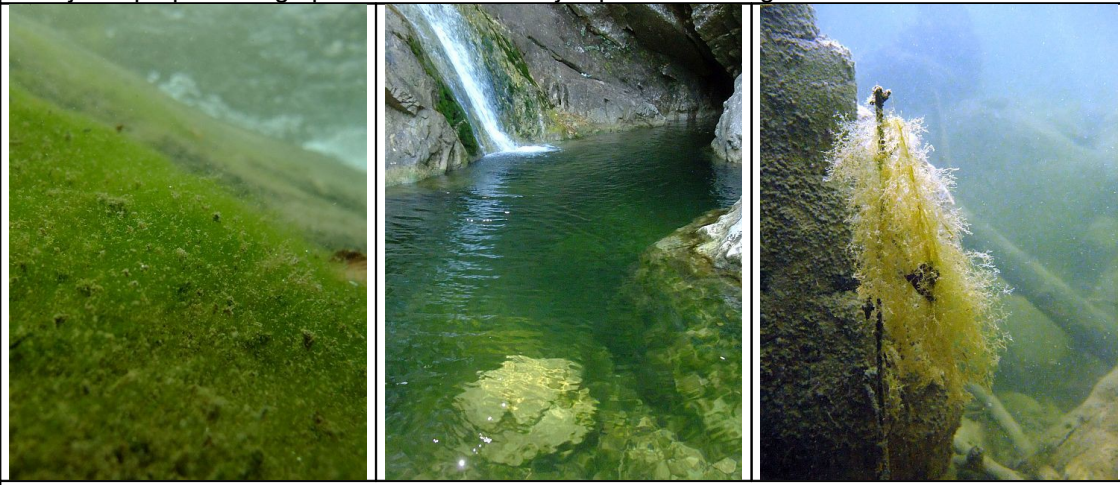

**PODVODNI ATLAS SLOVENIJE. POPIISNI LIST ŠT. 108**



Ime lokacije		Tolmuni Borovnišče v soteski Pekel	
Tip	REKA		
Zahtevnost	P2 opomba: zanimivi tolmini pod slapovi potoka z veliko življenja.		
Nočni potop	NE opomba: prezahteven dostop do tolmunov za nočni potop.		
Zemljevid / skica	 		
Zemljepisna lega	Gauss-Krueger (GIS)	Y=5451304m	X=5082756m
	WGS84 (GPS)	$\phi=45^{\circ}53'14.20''=45.88728^{\circ}N$	$\lambda=14^{\circ}22'04.07''=14.36780^{\circ}E$
Fotografije			





<p>Opis kraja</p>	<p>Potok Borovniščica izvira na nadmorski višini 800m, kjer je znan tudi pod imeni Otavščica oziroma Kožlješka reka. Borovniščica oziroma Otavščica se počasi spušča vse do soteske Pekel, kjer se v petih večjih slapovih, številnih manjših slapovih in brzicah zelo strmo spusti iz nadmorske višine 610m na samo 335m. Po soteski Pekel je potok poimenovan le še Borovniščica.</p> <p>Voda Borovniščice je pod slapovi in brzicami izdolbla zanimive tolme in kotlice. Nekateri tolmi so zadosti veliki in globoki, da v poletni vročini privabljajo kopalce. Večji tolmi so naseljeni z ribami, večinoma potočne postrvi. Tolmi so zanimivih oblik, marsikje je deroča voda izpodjedla obalo in ustvarila skrite potopljene votline.</p> <p>Skozi sotesko Pekel je napeljanih več dobro označenih in zavarovanih planinskih poti. Strmi deli poti so zavarovani s klini in jeklenicami. Vgrajene so tudi lestve. Prehodi preko Borovniščice so napeljeni preko urejenih in vzdrževanih mostičkov.</p> <p>Tolma pod drugim in četrtem večjim slapom sta težje dostopna. Tolma pod prvim (najnižjim) slapom je sicer majhen ampak globok. Kopalce in potapljače privabljata predvsem tolma po tretjem in petim (najvišjim) slapom. Od vseh tolmunov je največji in najgloblji prav tolma pod tretjim slapom.</p>
<p>Kako pridemo do izhodiščne točke</p>	<p>Do Borovnice pridemo tako, da zapustimo avtocesto v Vrhniko in peljemo skozi Verd in Bisto. Iz Ljubljane pridemo v Borovnico preko Brezovice in Podpeči.</p> <p>Skozi Borovnico peljemo na jug pod železniškim podvozom, kjer naletimo na kačipote za sotesko Pekel. Po ozki asfaltirani cesti peljemo skozi vasi Dražica in Ohonica vse do gostilne Pekel.</p>
<p>Parkirni prostor</p>	<p>Pred gostilno Pekel je urejeno parkirišče in informacijska tabla o soteski Pekel.</p>
<p>Pristop k vodi</p>	<p>Tolmi so res težko dostopni. Do najvišjega tolma pod petim slapom je treba premagati dobrih 250m višinske razlike v potapljaški opremi. Najzanimivejši tolma med drugim in tretjim slapom je sicer bližji izhodišču, a dostop do njega je možen samo s plezanjem po klinih, jeklenicah in lestvah.</p> <p>Zaradi težavnega dostopa izbiramo potapljaško opremo čim lažjo. Ker so tolmi razmeroma majhni, povsem zadošča mala 5l jeklenka. Ker uteži na pasu zelo ovirajo plezanje, jih pospravimo v kompenzator plovnosti oziroma žepe slednjega napolnimo s kamenjem, ki ga je v izobilju v okolici vseh tolmunov.</p>
<p>Opis potopa</p>	<p>Ko uspemo priplezati v potapljaški opremi do zanimivega tolma, sledi razmeroma preprost potop. Pri potapljanju pazimo, da ne dvigujemo usedline, saj bomo hitro zameglili celoten tolma, če tega niso storili že razposajeni kopalci pred nami. Pri potapljanju si lahko s pomočjo svetilke ogledamo tudi skrite podvodne votline pod bregovi tolmunov, kar kopalcem ostane skrito.</p> <p>Od vseh tolmunov je najzanimivejši tolma med drugim in tretjim slapom, bolj točno v steni pod tretjim slapom in nad drugim slapom. V slednjem je tudi največ rib. Globina presega 3m v večjem delu tolma.</p> <p>Tolma pod petim slapom je razmeroma plitev a razsežen. Najgloblja točka tik pod slapom sicer preseže 2m globine. Večji del tolma je znatno plitvejši. Tolma pod petim slapom nima večjih skritih podvodnih votlin. V tolmu pod petim slapom je le nekaj zbeganih rib.</p> <p>Tolma pod prvim slapom je sicer zelo majhen, ampak globok kar 2.4m. Pod gladino se razširi v prostorno podvodno votlino. V tolmu pod prvim slapom ni rib. V ta tolma je smiselno vstopiti v potapljaški opremi brez plavuti, saj bi nam bile samo v oviro.</p> <p>Tolma pod drugim in četrtem slapom sta težko dostopna, še posebno v potapljaški opremi.</p>

	Še težje so dostopne kotlice med četrnim in petim slapom. Za dostop potrebujemo vsaj lastno vrv.
Dodatna oprema	Podvodna svetilka za temačne votline tolmunov.
Ugodne razmere	Ob srednje-nizkem vodostaju Borovniščice.
Globina vode	Do 3.3m v tolmunu pod tretjim slapom.
Temperatura vode	Borovniščica v poletni vročini doseže 20°C. Pozimi slapovi zamrznejo.
Vidljivost v vodi	Dobra.
Tok	Ga ni opomba: Borovniščica ima majhen pretok.
Vegetacija	Kvečjemu preproste alge po dnu tolmunov. Bujno poraščeni bregovi.
	
Opazene živali	Ribe večinoma postrvi v večjih tolmunih, tudi v temačnih votlinah, ki so jih izdolbli slapovi pod bregovi tolmunov.
	
Oblika, sestav dna	Prod, veje in listje na dnu tolmunov. Skalnate stene tolmunov.

		
Posebnosti	Prve planinske poti v soteski Pekel so bile urejene in označene že davnega leta 1904.	
Lokalni potapljaški klub / kompresor	Lokalnega društva ni. Najbližja so potapljaška društva in trgovine v Ljubljani.	
Kontaktna oseba		
Gostinska ponudba	GOSTIŠČE PEKEL (na izhodiščni točki), Ohonica 22, 1353 Borovnica, 040 329 932, 01 754 61 24, 01 754 70 00, <a href="http://www.pekel.si">http://www.pekel.si</a>	
Prenočišča	<a href="http://www.visitvrhnika.si/si/kje-jesti-in-spati">http://www.visitvrhnika.si/si/kje-jesti-in-spati</a>	
Turizem, vredno ogleda	Številne planinske poti v soteski Pekel. Ostanki borovniškega viadukta.	
Slovenska Potapljaška Tranzverzala	Lokacija je predlagana za vpis v SPT.	
Možna lokacija za žig SPT	Ob tolmunu pod tretjim slapom.	
<b>STATUS SPT</b>	<b>TOČKA še ni opremljena z žigom SPT- SLOVENSKA POTAPLJAŠKA TRANZVERZALA</b>	
Podatke je izpolnil	01.08.2017	Matjaž Vidmar, <a href="mailto:vidmar.matjaz@gmail.com">vidmar.matjaz@gmail.com</a>