



**SLOVENSKA POTAPLJAŠKA ZVEZA
PODVODNA REŠEVALNA SLUŽBA**



Celovška cesta 25, 1000 Ljubljana
E-mail: spz@spz.si

**MERILA
ZA ORGANIZIRANJE, USPOSABLJANJE IN OPREMLJANJE
PODVODNE REŠEVALNE SLUŽBE**

	Organ	Ime in priimek	Datum	Podpis
IZDELAL	PRS	Marko ŠAJNOVIČ načelnik PRS	februar 2017	
ODGOVORNA OSEBA	SPZ	dr. Mitja SLAVINEC predsednik SPZ	februar 2017	
SOGLAŠA	URSZR	Darko BUT generalni direktor	marec 2017	

Številka:
Datum: 9. marec 2017

VSEBINA

1	IZHODIŠČA	3
2	ORGANIZACIJA PODVODNE REŠEVALNE SLUŽBE SLOVENIJE	3
2.1.	Organizacijska shema PRS	4
2.2.	Teritorialna pokritost Slovenije in sedeži reševalnih postaj PRS	5
3	IZOBRAŽEVANJE IN USPOSABLJANJE ČLANOV PRS	5
4	OPREMLJANJE PODVODNE REŠEVALNE SLUŽBE	7

1. IZHODIŠČA

Pri oblikovanju meril za organiziranje, usposabljanje in opremljanje so bila upoštevana naslednja izhodišča:

- Podvodna reševalna služba je javna služba za zaščito, reševanje in pomoč, ki jo kot enotno javno službo na območju celotne države za reševanje iz vode organizira Slovenska potapljaška zveza.
- Dejavnost podvodne reševalne službe sofinancira Ministrstvo za obrambo, Uprava RS za zaščito in reševanje, v sorazmerni višini sredstev določenih v proračunu RS za sofinanciranje dejavnosti državnih enot za zaščito in reševanje in pomoč, pri čemer se kot izhodišče upošteva 60 potapljačev različnih specialnosti.
- V Podvodno reševalno službo Slovenije je vključenih preko 150 potapljačev reševalcev.

2. ORGANIZACIJA PODVODNE REŠEVALNE SLUŽBE SLOVENIJE

Podvodna reševalna služba (v nadaljnjem besedilu: PRS) Slovenije je bila ustanovljena na I. zboru reševalcev Slovenije na lgu, dne 5. 4. 1995. Nastala je z združitvijo bivših občinskih enot CZ za reševanje iz vode in na vodi in Republiške reševalne enote.

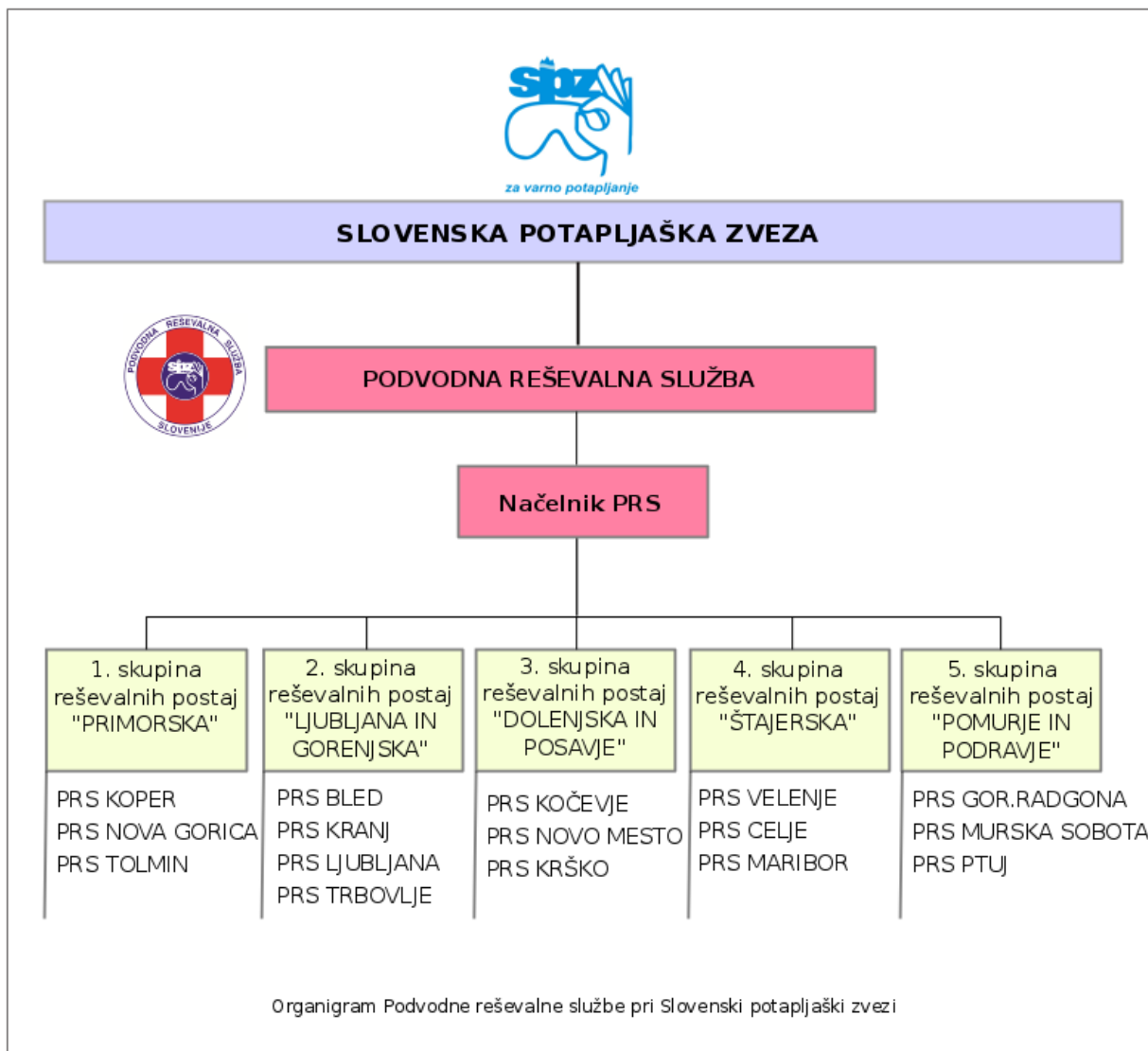
S spremembo Zakona o varstvu pred naravnimi in drugimi nesrečami (Ur. list RS št. 51/2006) je na podlagi 74. člena PRS pridobila status javne službe za zaščito, reševanje in pomoč.

PRS je posebna organizacija oblika znotraj Slovenske potapljaške zveze (v nadaljnjem besedilu: SPZ) in ni organizirana kot samostojna pravna oseba zasebnega prava. Pri posameznih potapljaških društvih, ki so člani SPZ so organizirane reševalne postaje (v nadaljnjem besedilu: RP) kot posebne notranje organizacijske oblike. Osnovno organizacijsko obliko PRS določa Statut SPZ, ki določa, da je Komite za zaščito in reševanje posebno delovno telo, ki za svoje delo odgovarja edino skupščini SPZ. Komite sestavljajo vodje skupin reševalnih postaj, načelnik PRS in namestnik načelnika. Načelnik PRS je po funkciji član predsedstva SPZ.

V skladu s 74. členom Zakona o varstvu pred naravnimi in drugimi nesrečami opravlja podvodno reševalno službo, kot javno službo šestnajst RP, ki teritorialno pokrivajo celotno območje Republike Slovenije. Notranje so reševalne postaje PRS organizacijsko oblikovane in združene v skupine reševalnih postaj po teritorialnem ključu kot sledi:

- 1) Primorska: RP Koper, RP Nova Gorica, RP Tolmin.
- 2) Ljubljana in Gorenjska: RP Ljubljana, RP Kranj, RP Bled, RP Trbovlje.
- 3) Dolenjska in Posavje: RP Novo mesto, RP Krško, RP Kočevje.
- 4) Štajerska: RP Celje, RP Maribor, RP Velenje.
- 5) Pomurje in Podravje: RP Gornja Radgona, RP Ptuj, RP Murska Sobota.

2.1. Organizacijska shema PRS



2.2. Teritorialna pokritost Slovenije in sedeži reševalnih postaj PRS



3. IZOBRAŽEVANJE IN USPOSABLJANJE ČLANOV PRS

Za izobraževanje in usposabljanje potapljačev reševalcev v sestavu PRS in naročnike izven PRS je zadolžen načelnik oz. pristojna komisija.

a) cilji

Cilji izobraževanja in usposabljanja so izraženi predvsem v izvajanju naslednjih bistvenih elementov uspešnega delovanja na tem področju:

- poenotenje sistema izobraževanja za vse potapljače reševalce,
- vzdrževanje stalne, visoke stopnje usposobljenosti,
- vključevanje članov v sistem načrtovanja in odločanja,
- zagotavljanje ustreznega kadra za prihodnost,
- razvoj kreativnosti in inovativnosti,
- zagotavljanje kakovostne izvedbe posameznih aktivnosti,
- varno izvajanje preventivnih in reševalnih aktivnosti in
- vzpodbujanje identifikacije članstva z matično postajo in PRS.

Omenjene cilje je možno doseči z odgovornim odnosom celotnega članstva PRS do zastavljenih nalog za kar pa je posebej zadolženo vodstvo PRS in RP.

b) planiranje

Uspešno planiranje je povezano z upoštevanjem in določitvijo naslednjih posameznih elementov izobraževanja in usposabljanja:

- program,
- trajanje,
- število udeležencev in
- stroški.

Plan na nivoju PRS izdelava vodja pristojne komisije, ostali plani se izdelajo na nivoju RP v sodelovanju z vodjo Skupine.

c) izobraževanje

Vsi izobraževalni programi so izdelani in organizirani na enotnem, centralnem nivoju.

Po potrebi so programi izobraževanja opredeljeni v posameznih učnih načrtih.

Osnova je tečaj **temeljnega izobraževanja** za pridobitev naziva **potapljač reševalec**.

Shema (načrt) izobraževanja:

Program	Ciljna skupina	Namen	Dinamika izvedbe	Izvajalec	Preiz. znanja
tečaj-temeljno izobraževanje	kandidati za potapljače reševalce	pridobitev naziva potapljač reševalec	praviloma 1x letno	PRS	DA
tečaj za vodje RP in vodje skupin	vodje RP in vodje skupin	pridobiti kader za usposabljanje v RP	praviloma 1x letno	PRS	NE

d) usposabljanje

Smoter usposabljanja pripadnikov PRS je pridobivanje novih znanj in ohranjanja že pridobljenih. Poteka tekom celega leta na terenu, ki ga pokrivajo posamezne Reševalne postaje. Nosilci usposabljanja so vodje Skupin in vodje RP.

Poudarek je na tki. **dopolnilnem usposabljanju**, ki vsebuje predvsem vaje iz preiskovanja terena in iskanja ljudi in potopljenih predmetov na določenem območju.

Vodje Skupin in vodje RP za vsako usposabljanje sestavijo poročilo. Udeležba na tečajih in usposabljanjih se udeležencem vpiše v Knjižico potapljača reševalca in potrdi s strani vodje tečaja ali usposabljanja.

Shema (načrt) usposabljanja:

Program usposabljanja	Ciljna skupina	Namen Usposabljanja	Dinamika izvedbe	Izvajalec usposabljanja
Dopolnilno usposabljanje	RP	Usposobiti potapljače Reševalce za delovanje v oteženih pogojih	1 x letno	Vodje RP
Dopolnilno usposabljanje	Skupina RP	Spoznavanje terena lastne in sosednjih RP v skupini, dostopi, preiskovanje tere.	3 x letno	Vodje skupin
Dopolnilno usposabljanje	RP	do 7 dnevno usposabljanje, pot. specialnosti, kondicijsko, itd.	1 x letno	Vodje RP

4. OPREMLJANJE PODVODNE REŠEVALNE SLUŽBE

Zaščitna in reševalna oprema oziroma orodja za zaščito, reševanje in pomoč se praviloma deli na osebno in skupno opremo:

z.št.	naziv opreme	k. enota	kol.	amort.	cena/kos v EUR
					orentacijsko
1	Osebna oprema				
1 01	maska	kos	60	5	45.00
1 02	dihalka	kos	60	5	15.00
1 03	plavuti	kos	60	5	120.00
1 04	obleka, mokra	kos	60	5	320.00
1 05	kompensator plovnosti	kos	60	5	600.00
1 06	suha obleka	kos	60	10	1,400.00
1 07	podobleka za suho obleko	kos	60	10	250.00
1 08	pas z utežmi za suho obleko	kos	60	10	200.00
1 09	pas z utežmi za mokro obleko	kos	60	10	100.00
1 10	jeklenka	kos	60	10	250.00
1 11	regulator, glavni	kos	60	10	600.00

Merila za organiziranje, usposabljanje in opremljanje PRS

1 12	regulator, pomožni	kos	60	10	300.00
1 13	konzola manometer - kompas	kos	60	5	150.00
1 14	računalnik, podvodni	kos	60	10	500.00
1 15	nož	kos	60	10	40.00
1 16	svetilka, podvodna	kos	60	5	500.00
1 17	torba za opremo	kos	60	10	180.00
1 18	kombinezon	kos	60	5	150.00
1 19	vetrovka in hlače, nepremočljiva	kos	60	10	200.00
1 20	nogavice, neoprenske	kos	60	2	40.00
1 21	rokavice, neoprenske	kos	60	2	25.00
1 22	čelada, zaščitna	kos	60	10	60.00
1 23	jopič, rešilni	kpl	60	10	150.00
1 24	maska, obrazna	kos	60	5	300.00
1 25	škornji, neoprenski	kos	60	3	60.00
1 26	kapa	kos	60	5	25.00
1 27	laringofon	kpl	60	10	55.00

2 Skupna oprema

2 01	kompresor, prenosni	kos	15	15	2,500.00
2 02	računalnik, prenosni	kos	15	5	1,000.00
2 03	tiskalnik, barvni	kos	15	5	200.00
2 04	vmesnik, memo maus	kos	15	5	100.00
2 05	čoln reševalni (poliester, plastika, aluminiji, drugo)	kos	5	15	3,900.00
2 06	čoln reševalni, gumenjak z mehkim dnom	kos	5	15	4,500.00
2 07	čoln reševalni, gumenjak z trdim dnom	kos	5	15	6,500.00
2 08	čoln, raft	kos	2	15	3,500.00
2 09	motor, izvenkrmni	kos	13	15	3,000.00
2 10	lafeta za prevoz čolna	kos	15	15	800.00
2 11	telefon, podvodni 2+1	kos	15	10	5,000.00
2 12	radijska postaja, ročna	kos	30	10	500.00
2 13	kovček, medicinski za reanimacijo	kos	15	10	1,000.00
2 14	padalo, podvodno	kos	15	10	300.00
2 15	boja, markirna	kos	30	5	40.00
2 16	pozivnik	kos	30	10	200.00
2 17	škripec, ročni	kos	15	15	50.00
2 18	vesla	kos	60	10	35.00
2 19	sidro	kos	30	15	100.00
2 20	vrvi, karabini in ostali drobni material	kos	po potrebi	5	500.00
2 21	Vrvica, markirna z navijalcem	kos	15	5	80.00
2 22	manometer, kontrolni	kos	15	10	70.00
2 23	navigacijska naprava, GPS	kos	15	10	200.00
2 24	zaščita elise motorja	kos	13	15	150.00
2 25	projektor, video	kos	5	5	750.00
2 26	ponjava za čoln	kos	15	5	150.00
2 27	agregat, električni	kos	15	10	1,200.00
2 28	vozilo z vlečno napravo	kos	15	10	20,000.00
2 29	luči, dodatne za vozilo	kos	15	5	800.00
2 30	gasilni aparat	kos	15	5	60.00
2 31	reflektor	kos	15	5	600.00
2 32	podstavek za reflektor	kos	15	5	100.00
2 33	skuter, podvodni	kos	15	5	1,600.00
2 34	polovilo, vodno howercraft	kos	1	10	35,000.00
2 35	prikolica za prevoz plovila howercraft	kos	1	10	2,000.00
2 36	robot, podvodni	kos	1	10	25,000.00
2 37	naprava za podvodno fotografiranje ali snemanje	kos	15	5	1,000.00
2 38	naprava, polnilna za nitrox	kos	15	10	1,500.00
2 39	nosila	kos	15	5	400.00
2 40	prikolica, tovorna	kos	15	10	2,500.00
2 41	vreča za mrtve	kos	30		20.00
2 42	sonar, podvodni	kos	5	5	3,000.00
2 43	banka zraka s polnilnimi ventili	kpl	15	10	5,000.00
2 44	žaga motorna	kos	5	15	650.00